

ZALĄCZNIK
dotyczy: ~~projektu konserwacji / remontu~~
Region: ~~zabytków~~
nr: 5144.22.1.2015
z dnia: 2015-05-13

Z up. Lubelskiego Wojewódzkiego
Konserwatora Zabytków
mgr Jan Mofarskiwicz
Kierownik Delegatury
w Białej Podlaskiej

PROGRAM PRAC KONSERWATORSKICH :

IKONOSTAS – RAMA ARCHITEKTONICZNA

Z CERKWI PRAWOSŁAWNEJ P.W. ŚŚ PIERWSZYCH APOSTOŁÓW
PIOTRA I PAWŁA W SOSNOWICY

Powiat: parczewski

Gmina: Sosnowica

NR. REJ. ZABYTKÓW - **B/517**

Opr. Małgorzata Podgórska – Makal

Konserwator dzieł sztuki

Upr. konserwatorskie 20/K/97

nr dypl. ASP w Warszawie 4997

LUBLIN

LISTOPAD 2014

A. WNIOSKI I ZAŁOŻENIA KONSERWATORSKIE

- OPIS

Czas powstania – poł. XIX w

Styl – sztuka cerkiewna

Wym. 700 x 800cm

technika wykonania – drewno polichromowane złocone

Ikonostas drewniany, konstrukcja sosnowa, elementy snycerskie z drewna lipowego.

Malowany olejno na biało, elementy dekoracyjne złocone.

Dwurzędowy, siedmioosiowy, architektoniczny.

Pierwszy rząd oparty na wydatnym cokole, w formie arkad, zwieńczony uproszczonym belkowaniem. Między arkadami pilastry, na cokolikach ze sfazowanymi narożami, zakończone prostokątnymi, schodkowymi pogrubieniami na środku których greckie krzyże złocone.

Gzysms i belkowanie zdobione zdwojonym, złotym pasem fryzów palmetowych. Pod nim pseudo kroksztyny.

Pośrodku Carskie wrota, dwuskrzydłowe, prostokątne, dwustrefowe z półkolumnką na środku. Strefa górna wyższa z półkolistymi polami na ikony. U dołu pola ikon kwadratowe.

Drzwi Diakońskie w typie arkady, oddzielone od Carskich jedną arkadą.

W dolnej partii cokołowej pola pod ikonami z wypukłą płyciną, na Diakońskich wypełnione ornamentem plecionkowym w formie krzyża greckiego ujętego w formę rozety.

Pod arkadą pomiędzy Carskimi Wrotami i Drzwiami Diakońskimi szeroki pas złoconego ornamentu z motywem greckiego krzyża i palmetę poniżej.

W szczycie arkady rozeta, po bokach płyciny ujęte w formę trójkąta, z roślinnym ornamentem w polu.

Rząd drugi przerwany nad drzwiami Diakońskimi wypełnia osie skrajne i trzy środkowe.

W partii środkowej zwieńczony belkowaniem z trójkątnym naczółkiem.

Belkowanie wsparte na czterech półokrągłych kolumnach. Nad gzymsem wydatna ażurowa koronka. W szczycie krzyż prawosławny. zwieńczenie z bogatą dekoracją w postaci profilowanego, wydatnego gzymesu, niżej pas plecionki z krzyży greckich ujętych w formę rozetki. W środku ikona „ Ostatnia Wieczerza” o kształcie pięciokąta, pod nią złocony napis stylizowaną cyrylicą.

Po obu jej stronach ikony w tondach.

Osie skrajne zwieńczone półkoliście, układ form dekoracyjnych jak w partii centralnej. Ikony ujęte w tondo, w szczycie krzyż prawosławny.

W dekoracji ikonostasu pojawia się charakterystyczny motyw plecionki: w krzyżach obramieniach ikon, obramieniach płycin w Carskich wrotach itp.

- STAN ZACHOWANIA I PRZYCZYNY ZNISZCZEŃ

Obiekt wymaga przeprowadzenia pełnych zabiegów konserwatorskich i restauratorskich. Obecnie znajduje się w bardzo złym stanie technicznym i estetycznym.

Przez długi czas cerkiew nie była użytkowana, mieścił się w niej skład nawozów. Obiekt nie był właściwie zabezpieczony, poddany był znacznym wahaniom

wilgotności i temperatury związanej ze zmieniającymi się warunkami atmosferycznymi na zewnątrz.

Pokrycie dachu uległo zniszczeniu, co spowodowało zamakanie ścian i tynków wewnątrz, można przypuszczać, że stan ten mógł powodować okresowe, bezpośrednie zamakanie partii ikonostasu. Szyby w oknach prawdopodobnie były porozbijane, bądź powypadały, dzięki czemu do wnętrza mogły przedostawać się ptaki, spowodowały one znaczne zniszczenia krzyży wieńczących ikonostas poprzez siadanie na nich i zanieczyszczanie ich odchodami.

Siadając na górnych częściach ikonostasu ptaki przyczyniły się do potamania się ażurowej koronki w zwieńczeniu.

W górnych partiach zalega miejscami gruba warstwa ptasich odchodów.

Na skutek utrzymania się podwyższonej wilgotności, detale drewniane ulegały rozklejeniu, gdy użyty klej stracił swoje właściwości wiążące za przyczyną działania mikroorganizmów.

Wiele z nich odpadło lub zostało uszkodzonych. Widoczne są braki detali, niektóre zachowane fragmentarycznie.

Detale są popękane z powodu powstania naprężeń drewna spowodowanych zmieniającymi się warunkami wilgotnościowymi. Widoczne są odkształcenia powierzchni.

Brakuje wielu ramek od ikon, ikony obecnie znajdujące się w ikonostasie to obrazy tymczasowe, nie zabytkowe, malowane na dykcie z wyjątkiem ikony „Ostatnia wieczerza, która objęta zostanie osobnym programem prac konserwatorskich.

Carskie Wrota są uszkodzone, brakuje zwieńczenia z krzyżem.

Panujące warunki sprzyjały żerowaniu kotątka domowego dlatego widoczne są otwory wylotowe po jego działalności.

Całość jest mocno zakurzona gdyż przez wiele lat obiekt nie był odkurzany. W zagłębieniach i na górnych częściach detali zalega gruba warstwa kurzu.

Wszędzie widać wiszące pajęczyny.

Rama ikonostasu jest przemalowana, architektura pomalowana została dosyć niechlujnie warstwą białej farby olejnej. Detale złożone pociągnięte zostały bardzo niestarannie brząq w proszku na spoiwie olejnym, która z biegiem lat ściemniała. Elementy złożone pomalowano po ubytkach.

Grunt pod złoceniami popękał i w wielu miejscach poodpryskiwał.

Gwoździe użyte do wykonania i reperacji ramy ikonostasu skorodowały i zabarwiły na żółto sąsiadujące z nimi partie malatury.

Cerkiew nie posiada instalacji grzewczej, obiekt ogrzewany był kiedyś piecami kaflowymi i kominkiem.

Prowadzone w ostatnich latach prace remontowo-budowlane polegały na zabezpieczeniu świątyni, naprawie pokrycia dachowego, remoncie elewacji zewnętrznej.

B. PROPONOWANE POSTĘPOWANIE KONSERWATORSKIE

Po wykonaniu prac remontowo-budowlanych i ustabilizowaniu wilgoci we wnętrzu świątyni możliwe będzie rozpoczęcie prac konserwatorskich przy strukturze ikonostasu

Z uwagi na długotrwałość procesu, prace konserwatorskie przy ramie ikonostasu należy prowadzić obserwując jednocześnie zmieniające się parametry wilgotnościowe wnętrza i ramy ikonostasu.

Wskazane jest wykonanie badań ewentualnego zagrzybienia, szczególnie w górnej partii mocno zanieczyszczonej zanieczyszczeniami organicznymi.

Pierwszym etapem będzie dokładne zinventaryzowanie obiektu w formie fotograficznej, rysunkowej i opisowej.

Po zadokumentowaniu wykonany zostanie demontaż detali ruchomych.

Zabiegi konserwatorskie obejmujące część stałą ikonostasu wykonywane będą na miejscu, dlatego istotne jest, aby ta część miała dość czasu na przeschnięcie drewna i jego powrót do stanu pierwotnego. Proces ten winien przebiegać powoli i niewskazane jest jego przyspieszanie.

W pierwszej kolejności obiekt należy oczyścić z zalegającego kurzu i ptasich odchodów. Zanieczyszczone miejsca proponuje się oczyścić z zastosowaniem preparatów powierzchniowo-czynnych np. Contrad 2000.

Celowe wydaje się także zdezynfekowanie górnej partii drewna ikonostasu po zanieczyszczeniach organicznych.

Niezbędne jest oczyszczenie ramy ikonostasu z wtórnych nawarstwień, złocień brąz, pociemniałego werniksu olejnego. Czyszczenie wykonane zostanie przy użyciu standardowych preparatów do usuwania starych powłok olejnych – np. Abbeicer, Tirolak, Remosol, Witaf f-my Lewis, których działanie przerywane będzie terpentyną balsamiczną lub benzyną lakową.

Doczyszczanie detali wykonane zostanie mieszkankami rozpuszczalników w proporcjach dobranych doświadczalnie. Oczyszczanie wykonywane będzie także mechanicznie przy użyciu skalpeli i noży szewskich. w przypadku szczególnie trudnych warstw przemalowań, konieczne może okazać się użycie mieszanek rozpuszczalników z DMF (NN – dimetyloformamidem).

Stan oryginalnej pozłoty można będzie ocenić po przeprowadzeniu zabiegu oczyszczenia z przemalowań.

Ze względu na bardzo zły stan większości gruntów pod złocenia, konieczne będzie ich podklejenie i uzupełnienie. Wskazane może okazać się także usunięcie części gruntów w obiekcie z powodu osłabienia ich spójności wewnętrznej, przeolejenia w wyniku przemalowania lub zanieczyszczenia kwasami organicznymi z ptasiego guano.

Konieczne będzie oczyszczenie odwrocia ikonostasu z warstw przemalowań i maksymalne odstąpienie drewna. Jest to niezbędne z uwagi na skuteczność zabiegów zabezpieczających drewno. Pozwoli to realnie ocenić stan drewna i wytypować miejsca wymagające skutecznego wzmocnienia konstrukcyjnego poprzez wymianę detali konstrukcji lub impregnację strukturalną.

Konieczne jest zatrucie drewna preparatem przeciw drewnojadom np. Hylotox, lub Xirein oraz wzmocnienie strukturalne poprzez zaimpregnowanie roztworem żywicy Paraloid B 72 lub B 67.

Ewentualne uzupełnienia elementów konstrukcyjnych wykonane zostaną z drewna szpilkowego, tak jak wykonane oryginalnie.

Połączenie wykonane zostaną na drewniane kotki, miejsca łączeń zaklejone paskami płótna.

Konieczne jest uzupełnienie brakujących detali snycerskich oraz rekonstrukcja zwieńczenia Carskich Wrót.

Rekonstrukcje snycerki wykonane zostaną na podstawie zachowanych detali i śladów, projekty rekonstrukcji przedstawione zostaną do zaopiniowania komisji konserwatorskiej.

Brakujące elementy snycerki zostaną wykonane z drewna lipowego.

Ubytki drewna uzupełnione zostaną kitem drzewnym przygotowanym na bazie żywic akrylowych, lub z żywicy epoksydowej Araldite SV 427 z utwardzaczem HV 427, w miejscach głębszych ubytków wklejone zostaną fleki z drewna analogicznego jak użyte pierwotnie.

Po wykonaniu tych zabiegów konieczne będzie przeklejenie odstąpiętego drewna gorącym klejem skórnym i wykonanie gruntów kredowo-klejowych. Następnie wykonane zostaną uzupełnienia pierwotnych gruntów.

W partiach malatury zasadne może się okazać założenie elastycznych gruntów akrylowych np. f-my Tikkurila.

Powierzchnia gruntu pod złocenia opracowana zostanie na mokro i na sucho.

Partie złoczeń „na poler” wykonane zostaną jak oryginalnie na pulment czerwony, partie złoczone „na mat” znajdujące się w dolnej partii ikonostasu wyzłoczone zostaną na mikstion, część złoczeń „na mat”, znajdujących się w wyższych partiach, wykonanych zostanie na pulment żółty – techniką tradycyjną. Złoczenia wykonane będą złotem płatkowym – 23 ¾ K.

Złoczenia wykonane zostaną przy zachowaniu pierwotnego układu polerów i matów.

Wykonanie złoczeń w taki sposób pozwoli na przywrócenie ich pierwotnego wyglądu oraz uzyskanie właściwego efektu plastycznego.

Zachowane fragmenty pierwotnych złoczeń zostaną wypunktowane złotem w proszku.

Granica między złoczeniem oryginalnym i nowym zostanie wyretuszowana w taki sposób aby ogólny odbiór złoczeń był właściwy. Przy przełączaniu detali należy brać pod uwagę całe elementy, tak aby uniknąć efektu powstawania złotych „łat” z nowego złota.

W przypadku dobrze zachowanych partii pierwotnej malatury proponuje się wykonanie scalenia warstwy malarskiej metodą retuszu naśladowczego.

Rekonstrukcję malatury proponuje się wykonać emalią alkidową f-my Lewis w kolorze analogicznym do koloru pierwotnego o wykończeniu satynowym, lub farbą wykonaną w tradycyjnej technice olejnej.

W celu uzyskania właściwego efektu plastycznego oraz dla pełnienia właściwej funkcji liturgicznej konieczne jest wykonanie ikon w miejsce tymczasowych, malowanych na dykcie.

Z uwagi na formę plastyczną ikonostasu oraz czas jego powstania, jak również brak zdjęć archiwalnych pokazujących wygląd architektury ramy ikonostasu z ikonami pierwotnymi proponuje się wykonanie nowych ikon w technice analogicznej do ikony zachowanej (Ostatnia Wieczerza) tj. techniką olejną na płótnie. Układ ikon będzie analogiczny do ikon tymczasowych, znajdujących się obecnie w ikonostasie.

Projekt ikon zostanie przedstawiony komisji konserwatorskiej do akceptacji.

Przez cały czas trwania prac prowadzona będzie dokumentacja konserwatorska z przebiegu prac.

Dokładniejsze określenie metod i użytych do konserwacji środków może nastąpić po rozpoczęciu prac konserwatorskich i dokładnym rozpoznaniu obiektu.

Wszelkie zmiany dotyczące programu prac konserwatorskich będą konsultowane z właściwymi służbami konserwatorskimi.

• PROGRAM PRAC KONSERWATORSKICH

1. Wykonanie badań obiektu i zagrzybienia górnej partii zanieczyszczonej substancjami organicznymi.
2. Zinwentaryzowanie obiektu w formie fotograficznej, rysunkowej i opisowej.
3. Demontaż detali ruchomych.

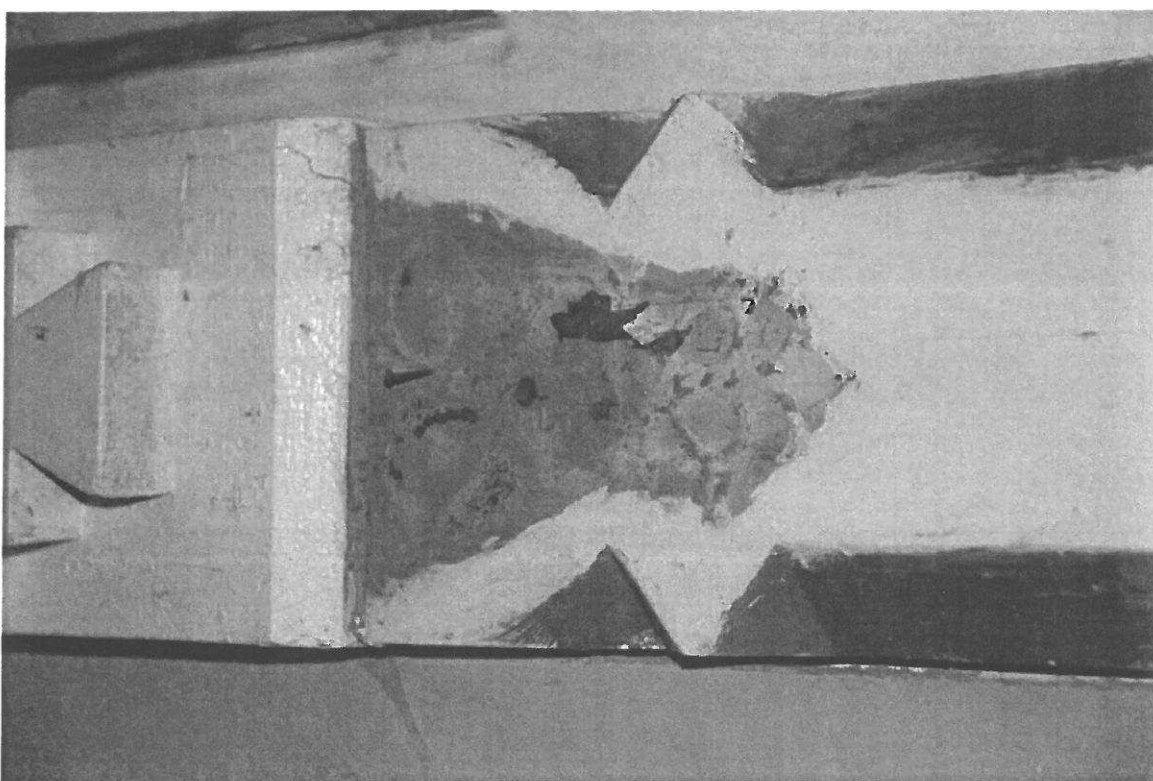
4. Oczyszczenie obiektu z zalegającego kurzu i ptasich odchodów metodami fizycznymi i chemicznymi z zastosowaniem preparatów powierzchniowo-czynnych np. Contrad 2000.
5. Dezynfekcja drewna górnej partii ikonostasu roztworem Lichenicydy 264 w alkoholu etylowym.
6. Oczyszczenie ramy ikonostasu z wtórnych nawarstwień, złoceń brązą, pociemniałego werniksu olejnego przy użyciu preparatów do usuwania starych powłok olejnych – np. Abbeicer, Tirolak, Remosol, Witaf f-my Lewis, których działanie przerywane będzie terpentyną balsamiczną lub benzyną lakową.
7. Doczyszczanie detali mieszankami acetonu z alkoholem w proporcjach dobranych doświadczalnie.
8. Usunięcie zdegradowanych gruntów kredowo - klejowych.
9. Podklejenie odspojonych partii gruntów.
10. Zatrucie drewna preparatem owadobójczym Xirein oraz impregnacja – wzmocnienie strukturalne drewna poprzez zaimpregnowanie 5% roztworem żywicy Paraloid B 72 w toluenie.
11. Wykonanie uzupełnień drewna z drewna identycznego jak pierwotnie. Uzupełnienie brakujących elementów snycerki, założenie kitów z masy drzewnej, z żywicy epoksydowej Araldite SV 427 z utwardzaczem HV 427 i fleków z drewna.
12. Przeklejenie drewna gorącym klejem skórnym.
13. Wykonanie uzupełnień gruntów kredowo-klejowych.
14. W partiach malatury założenie elastycznych gruntów akrylowych np. Tikkurila.
15. Opracowanie powierzchni gruntu na mokro i na sucho.
16. Wykonanie złoceń pulmentowych na poler złotem płatkowym.
17. Wykonanie złoceń olejnych na mat złotem płatkowym.
18. Wykonanie rekonstrukcji warstwy malarskiej, w przypadku partii dobrze zachowanej pierwotnej malatury wykonanie punktowań metodą retuszu naśladowczego.
19. wykonanie projektu ikon do ikonostasu.
20. Twórcze opracowanie ikon- wykonanie rekonstrukcji 14 ikon do ikonostasu.
21. Prowadzenie dokumentacji fotograficznej, rysunkowej i opisowej wykonywanych zabiegów konserwatorskich.


mgr Małgorzata Podgórska-Makal
nr dyplomu ASP w Warszawie 4997
upr. konserwatorskie. 20/K/97
20-282 Lublin, ul. Królowej Jadwigi 6/7
tel. 501030663

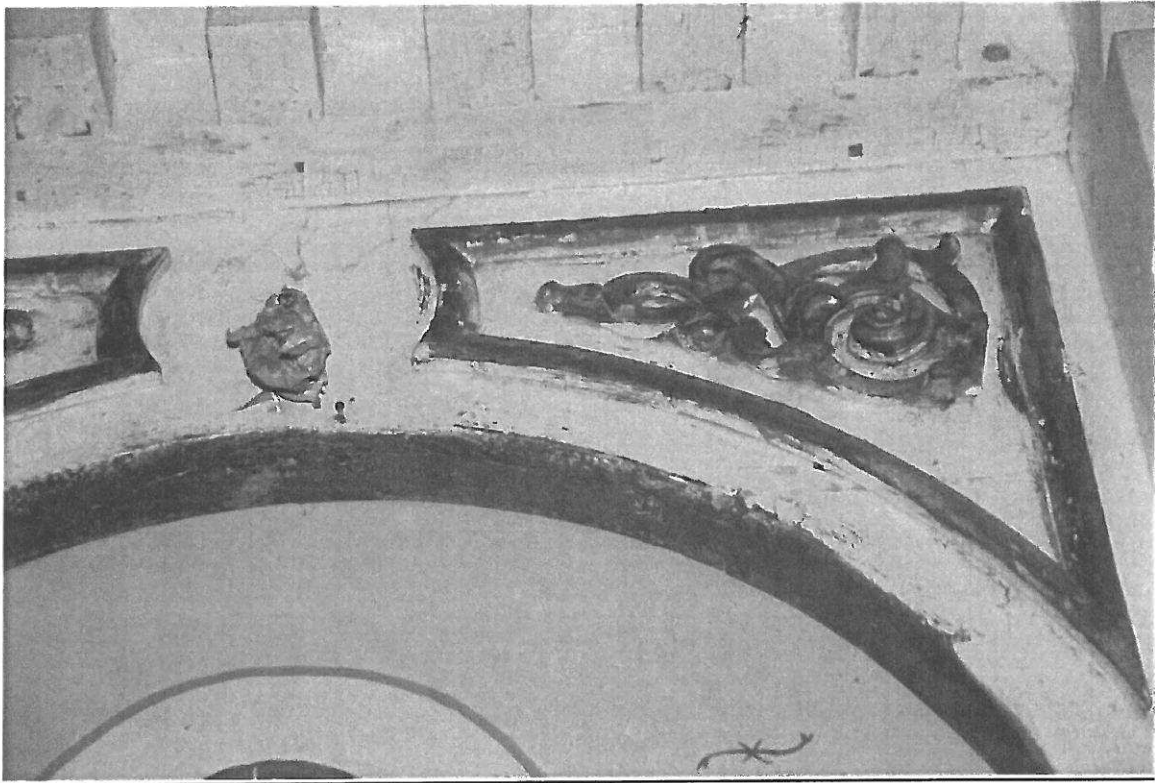
Lublin 15.11.2014



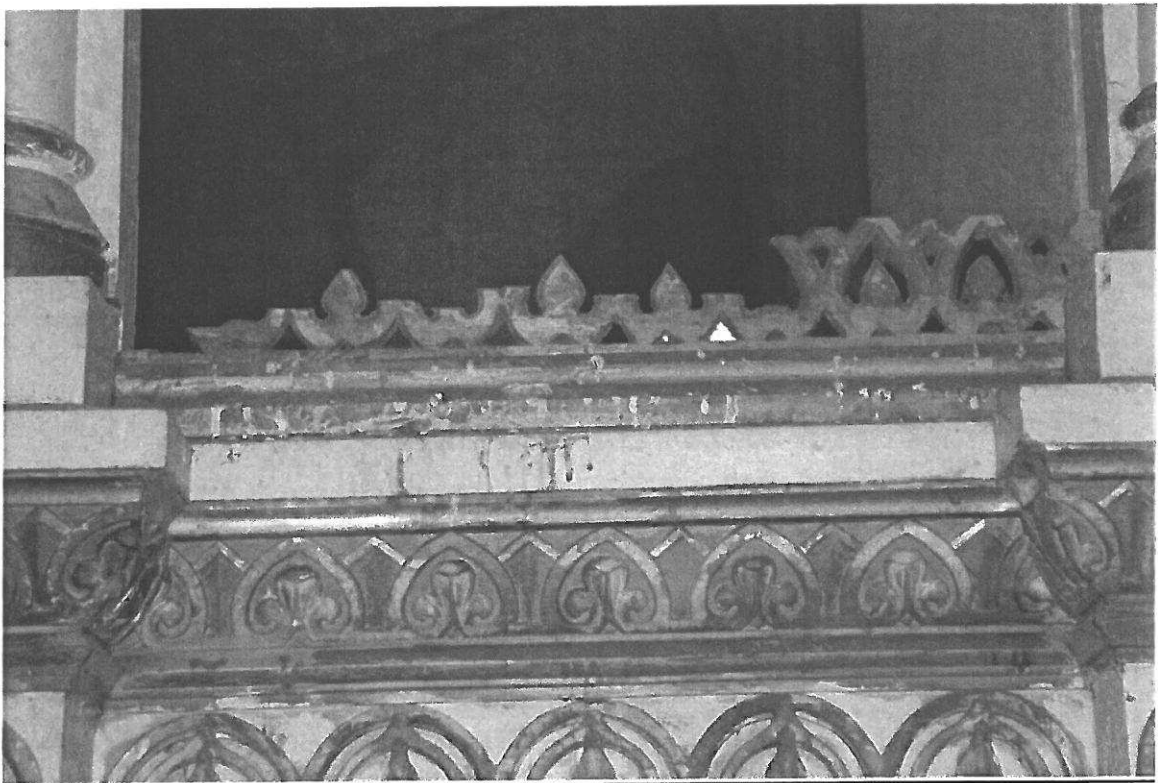
Fot. Nr 1. – Ikonostas, z cerkwi prawosławnej p.w. ŚŚ Pierwszych Apostołów Piotra i Pawła w Sosnowicy. Widok ogólny. Wyk. Małgorzata Podgórska-Makal



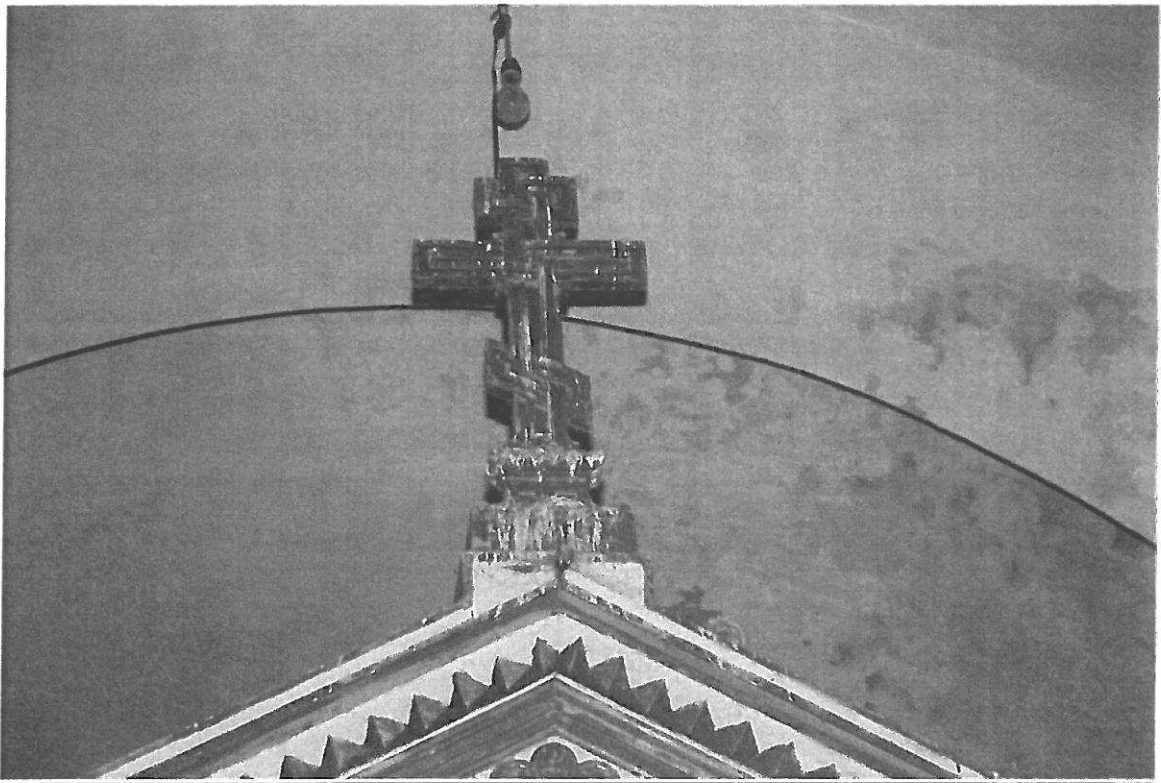
Fot. Nr 2. – Ikonostas, z cerkwi prawosławnej p.w. ŚŚ Pierwszych Apostołów Piotra i Pawła w Sosnowicy. Fragment. Brakujący detal na pilastrze. Wyk. Małgorzata Podgórska-Makal



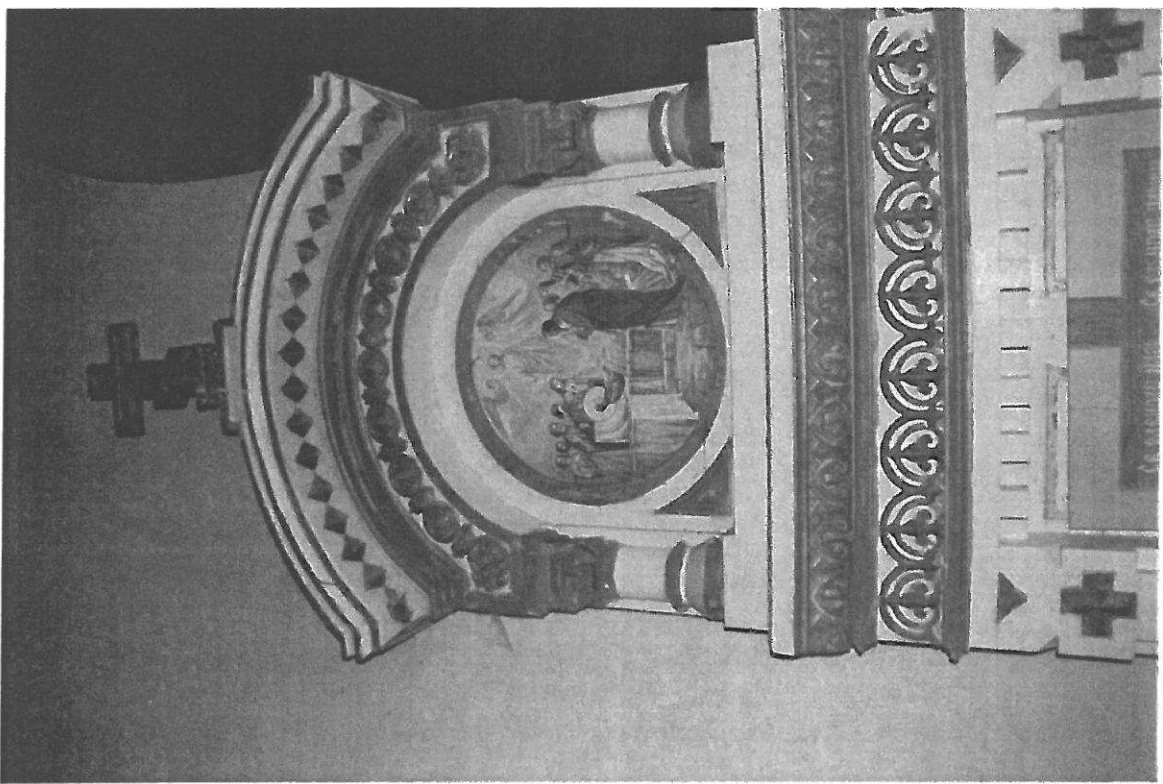
Fot. Nr 3 – Ikonostas, z cerkwi prawosławnej p.w. ŚŚ Pierwszych Apostołów Piotra i Pawła w Sosnowicy. Fragment. Widoczne zniszczenia nad arkadą ikony. Wyk. Małgorzata Podgórska-Makal



Fot. Nr 4 – Ikonostas, z cerkwi prawosławnej p.w. ŚŚ Pierwszych Apostołów Piotra i Pawła w Sosnowicy. Fragment. Połamane detale zwieńczenia. Wyk. Małgorzata Podgórska-Makal



Fot. Nr 5 – Ikonostas, z cerkwi prawosławnej p.w. Śś Pierwszych Apostołów Piotra i Pawła w Sosnowicy. Fragment – krzyż w zwieńczeniu.. Wyk. Małgorzata Podgórska-Makal



Fot. Nr 6 – Ikonostas, z cerkwi prawosławnej p.w. Śś Pierwszych Apostołów Piotra i Pawła w Sosnowicy. Fragment. Wyk. Małgorzata Podgórska - Makal



Fot. Nr 7 – Ikonostas, z cerkwi prawosławnej p.w. Śś Pierwszych Apostołów Piotra i Pawła w Sosnowicy. Fragment. Wyk. Małgorzata Podgórska-Makal



Fot. Nr 8. – Ikonostas, z cerkwi p[rawosławnej p.w. Śś Pierwszych Apostołów Piotra i Pawła w Sosnowicy. Carskie Wrota. Stan z 04.09.2008. Wyk. Małgorzata Podgórska-Makal

PROGRAM PRAC KONSERWATORSKICH:


IKONA „OSTATNIA WIECZERZA”

Z CERKWI PRAWOSŁAWNEJ P.W. ŚŚ PIERWSZYCH APOSTOŁÓW
PIOTRA I PAWŁA W SOSNOWICY

Powiat: parczewski

Gmina: Sosnowica

NR. REJ. ZABYTKÓW - **B/517**



Opr. Małgorzata Podgórska – Makal

Konserwator dzieł sztuki

Upr. konserwatorskie 20/K/97

nr dypl. ASP w Warszawie 4997

LUBLIN

LISTOPAD 2014

A. WNIOSKI I ZAŁOŻENIA KONSERWATORSKIE

- OPIS

Czas powstania – poł. XIX w
Styl – sztuka cerkiewna
Wym. 115 x 115 cm
technika wykonania – olej na płótnie

Pięciokątny. Kompozycja jednoplanowa osiowa, wielopostaciowa. Przy stole postawionym wzdłuż obrazu, zastanym białym obrusem, usadzono trzynastu mężczyzn. W centrum obrazu za stołem postać Chrystusa z głową uniesioną do góry. Prawą ręką błogosławi, lewą złożył na piersi. Przed nim na stole złocisty kielich. Ubrany w różową suknię i niebieski płaszcz. Po lewej stronie sześciu apostołów, dwóch przed stołem zwróconych do widza tyłem. Apostołowie przed stołem w szatach fioletowo-zielonych oraz brązowych. Św. Jan siedzący obok Chrystusa w zielonej sukni i czerwonym płaszczu. Kolejny apostoł obok niego w sukni niebieskiej i czerwonym płaszczu. Po prawej stronie sześciu apostołów, jeden przed stołem odwrócony tyłem do Chrystusa, ręką zastania sobie usta, ubrany w zieloną suknię i czerwony płaszcz. Pozostali apostołowie w szatach fioletowych, czerwonych i ugrowych.

- STAN ZACHOWANIA I PRZYCZYNY ZNISZCZEŃ

Ikona kwalifikuje się do przeprowadzenia pełnych zabiegów konserwatorskich i restauratorskich.

Obraz jest zakurzony i zabrudzony, werniks na powierzchni zmatowiał na skutek oddziaływania wysokiej wilgotności utrzymującej się we wnętrzu

Na całej powierzchni widoczne są krakelury spowodowane pracą płótna na skutek zmian wilgotności we wnętrzu świątyni.

Na brzegach występują wykruszenia warstwy malarskiej.

Powierzchnia ikony jest nierówna i pofalowana.

Konieczne jest wykonanie pełnej konserwacji technicznej i estetyzującej w celu przywrócenia pierwotnego wyglądu i funkcji obiektu.

A. PROPONOWANE POSTĘPOWANIE KONSERWATORSKIE

Niezbędne jest zbadanie obiektu tj. dokładne określenie stopnia uszkodzenia warstwy malarskiej, obejrzenie obrazu w promieniach UV w celu określenia zakresu występowania ewentualnych reperacji malarskich i warstw werniksów. Przed rozpoczęciem prac przy odwrocie należy zabezpieczyć lico ikony bibułą japońską.

Ikony należy zdjąć z krosna, oczyścić z kurzu i zdezynfekować odwrocie.

Oczyszczenie odwrocia należy wykonać mechanicznie oraz chemicznie np. przy użyciu środków powierzchniowoczących po uprzednim sprawdzeniu stopnia wrażliwości płótna na wodę. W przypadku kiedy obraz okaże się wrażliwy na preparaty wodne, należy zastosować środki rozpuszczalnikowe.

Następnie usunięte zostanie zabezpieczenie w postaci bibuły japońskiej z lica i przeprowadzone zostanie oczyszczanie warstwy malarskiej z rozłożonego werniksu i zabrudzeń.

Oczyszczanie wykonane zostanie mieszaninami rozpuszczalników, których proporcje dobierane będą doświadczalnie. Działanie tych rozpuszczalników będzie przerywane terpentyną balsamiczną. Do oczyszczania zastosowane zostanie także mydło konserwatorskie Contrad 2000.

Użycie właściwej metody oczyszczania będzie determinowane jej skutecznością. Po oczyszczeniu należy przeprowadzić zabieg prostowania obrazu na pomocniczych krosnach.

Po wyprostowaniu powierzchni obrazu, przeprowadzona zostanie konsolidacja warstw malarskich poprzez nasączenie odwrocą roztworem Bevy 371 i przeprasowanie..

Należy rozważyć konieczność wykonania dublażu. \W przypadku kiedy płótno okaże się mocno osłabione, tj. wytrzymałość mechaniczna płótna nie pozwoli na późniejsze ponowne nabicie go na krosno, należy taki zabieg przeprowadzić. W przypadku kiedy wytrzymałość mechaniczna płótna będzie wystarczająca, niezbędne może okazać się wzmocnienie brzegów przez doklejenie pasów szarego płótna Inianego.

W przypadku podjęcia decyzji o dublażu, zostanie zdublowany na nowe płótno przy pomocy żywicy termoplastycznej Beva 371

Warstwę malarską należy po oczyszczeniu zabezpieczyć werniksem retuszerskim i wykonać kity w miejscach ubytków gruntu.

Założone zostaną kity emulsyjne kredowo-klejowe z dodatkiem oleju Inianego i terpentyny weneckiej, lub kity oparte na dyspersji akrylowej. Powierzchnia kitów zostanie opracowana tak, aby była identyczna jak powierzchnia oryginału.

Może okazać się konieczne ponowne przeprasowanie obrazu po założeniu kitów w celu lepszej konsolidacji kitów z płótnem.

Po opracowaniu kitów i ich zawerniksowaniu obraz zostanie nabity na nowe krosno konserwatorskie.

Ostatnim zabiegiem będzie wykonanie retuszu warstwy malarskiej. Proponuje się wykonanie retuszu naśladowczego opartego na spoiwie żywicznym.

Po wypunktowaniu obraz zostanie zawerniksowany werniksem końcowym damarowym w celu zabezpieczenia warstwy malarskiej i wyrównania optyki obrazu.

Przez cały czas trwania prac prowadzona będzie dokumentacja konserwatorska z przebiegu prac.

Dokładniejsze określenie metod i użytych do konserwacji środków może nastąpić po rozpoczęciu prac konserwatorskich i dokładnym rozpoznaniu obiektu.

Wszelkie zmiany dotyczące programu prac konserwatorskich będą konsultowane z właściwymi służbami konserwatorskimi.

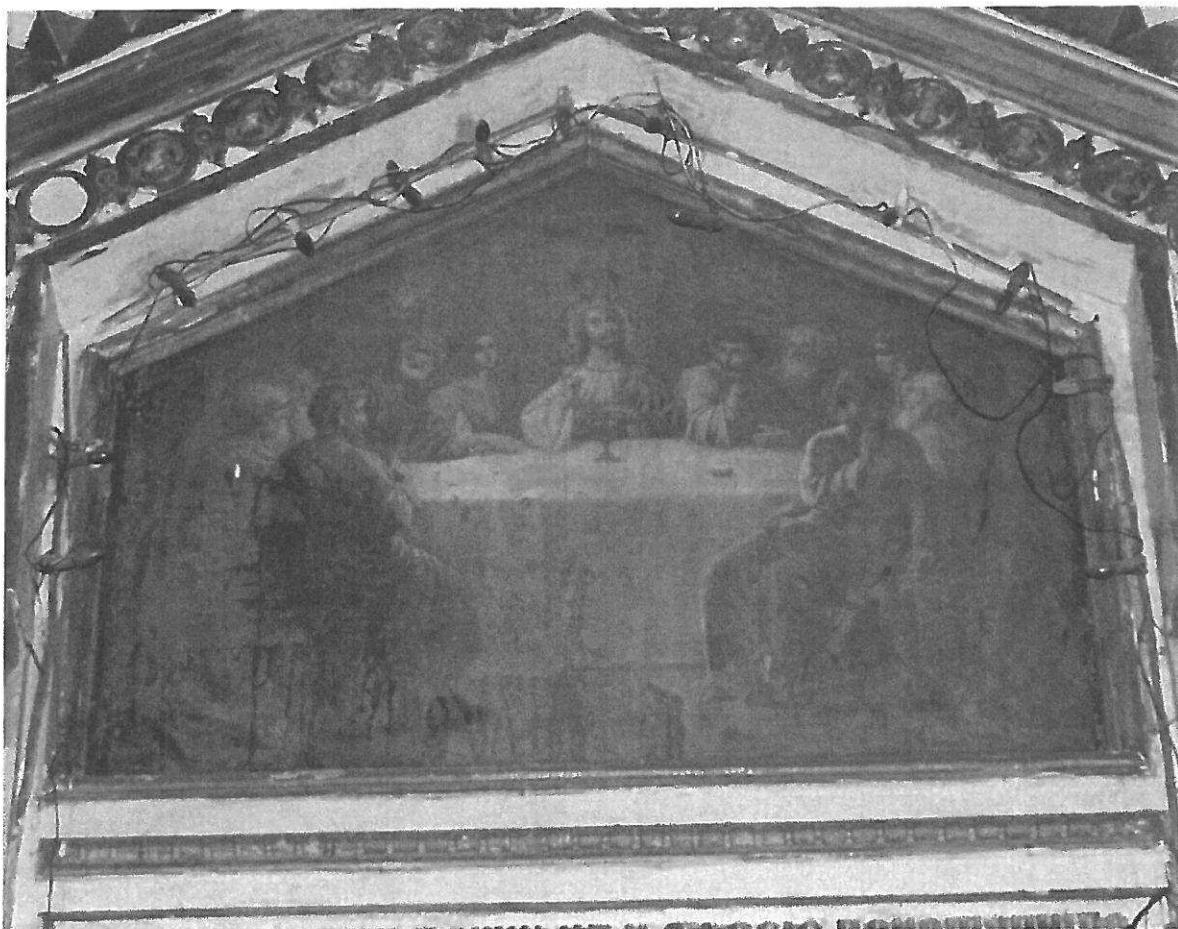
PROGRAM PRAC

1. Badanie obiektu tj. dokładne określenie stopnia uszkodzenia warstwy malarskiej, obejrzenie obrazu w promieniach UV, określenie zakresu występowania ewentualnych reperacji malarskich i warstw werniksów.
2. Zabezpieczenie lica bibułą japońską.
3. Zdjęcie obrazu z krosna,
4. Oczyszczenie i dezynfekcja odwrocą.
5. Usunięcie zabezpieczenia z lica

6. Oczyszczenie warstwy malarskiej z pociemniałego werniksu i zabrudzeń mieszaninami rozpuszczalników, których proporcje dobierane będą doświadczalnie.
7. Prostowanie obrazu na pomocniczych krosnach.
8. Konsolidacja warstw malarskich poprzez nasączenie odwrociami roztworem Bevy 371.
9. Wzmocnienie brzegów pasami płótna lub dublowanie obrazu na nowe płótno przy pomocy żywicy termoplastycznej Beva 371
10. Zabezpieczenie warstwy malarskiej werniksem retuszera .
11. Założenie kitów emulsyjnych lub kitów opartych na dyspersji akrylowej.
12. Opracowanie powierzchni kitów tak, aby była ona identyczna z powierzchnią oryginału.
13. Założenie obrazu na nowe krosno konserwatorskie
14. Wykonanie retuszu naśladowczego w technice żywicznej.
15. Werniksowanie werniksem końcowym damarowym w celu zabezpieczenia warstwy malarskiej i wyrównania optyki obrazu.
16. Wykonanie dokumentacji konserwatorskiej z przebiegu prac.


mgr Małgorzata Podgórska-Makal
nr dyplomu ASP w Warszawie 4997
upr. konserwatorskie. 20/K/97
20-282 Lublin, ul. Królowej Jadwigi 6/7
tel. 501030663

Lublin 15.11.2014



Fot. Nr 1. – Ikona: „Ostatnia Wieczerza”, z ikonostasu, z cerkwi prawosławnej p.w. Śś Pierwszych Apostołów Piotra i Pawła w Sosnowicy. Widok ogólny. Wyk. Małgorzata Podgórska- Makal



PROGRAM PRAC KONSERWATORSKICH:


KIOT BOCZNY I

OŁTARZ BOCZNY ŚW. MIKOŁAJA CUDOTWÓRCY
Z CERKWI PRAWOSŁAWNEJ P.W. ŚŚ PIERWSZYCH APOSTOŁÓW
PIOTRA I PAWŁA W SOSNOWICY

Powiat: parczewski

Gmina: Sosnowica

NR. REJ. ZABYTKÓW - **B/517**



Opr. Małgorzata Podgórska – Makal
Konservator dzieł sztuki
Upr. konserwatorskie 20/K/97
nr dypl. ASP w Warszawie 4997

LUBLIN
LISTOPAD 2014

A. WNIOSKI I ZAŁOŻENIA KONSERWATORSKIE

- OPIS

Czas powstania – poł. XIX w

Styl – sztuka cerkiewna

Wym. 350 x 120 cm

technika wykonania – drewno polichromowane złocone

Kiot architektoniczny, jednoosiowy w formie arkady na cokołowej, pełnej podstawie, Arkada półkoliście zwieńczona, ujęta po bokach pilastrami na kostkowych bazach, zwieńczonymi prostokątnym pogrubieniem, zdobionym greckim krzyżem. W szczycie rozetka flankowana trójkątnymi ornamentami roślinnymi ujętymi ramką. Cokół z prostym belkowaniem, czoło z gładką płyciną. Nad arkadą belkowanie złożone z prostego, wydatnego gzymsu i szerokiego fryzu ze zdwojonym motywem palmetowym. Na gzymsie ażurowy złocony ornament palmetowy. Zwieńczenie stanowi krzyż prawostawny. Całość malowana na biało, elementy snycerskie złocone.

Ornamentyka zbieżna z ikonostasem, powtarzające się te same ornamenty i zdobienia.

Ikona w polu nie zabytkowa, współczesna, malowana na dykcie

- STAN ZACHOWANIA I PRZYCZYNY ZNISZCZEŃ

Obiekt wymaga przeprowadzenia pełnych zabiegów konserwatorskich i restauratorskich. Znajduje się w bardzo złym stanie technicznym i estetycznym.

Przez długi czas cerkiew nie była użytkowana, mieścił się w niej skład nawozów. Obiekt nie był właściwie zabezpieczony, poddany był znacznym wahaniom wilgotności i temperatury związanej ze zmieniającymi się warunkami atmosferycznymi na zewnątrz.

Na skutek utrzymania się podwyższonej wilgotności, detale drewniane ulegały rozklejeniu, gdy użyty klej stracił swoje właściwości wiążące za przyczyną działania mikroorganizmów.

Widoczne są braki detali – brak płycin i rozet pod polem ikony oraz rozetki i płyciny nad arkadą ikony.

Detale są popękane z powodu powstania naprężeń drewna spowodowanych zmieniającymi się warunkami wilgotnościowymi. Widoczne są odkształcenia powierzchni.

Brakuje ramy od ikony.

Panujące warunki sprzyjały żerowaniu kotatka domowego dlatego widoczne są otwory wylotowe po jego działalności.

Całość jest mocno zakurzona gdyż przez wiele lat obiekt nie był odkurzany. W zagłębieniach i na górnych częściach detali zalega gruba warstwa kurzu. Widać wiszące pajęczyny.

Na zwieńczeniu widać zanieczyszczenia ptasimi odchodami.

Obiekt jest przemalowany, architektura pomalowana została dosyć niechlujnie warstwą białej farby olejnej. Detale złocone pociągnięte zostały bardzo niestarannie brązą w proszku na spoiwie olejnym, która z biegiem lat ściemniała. Elementy złocone pomalowano po ubytkach.

Grunt pod złoceniami popękał i w wielu miejscach poodpryskiwał.

Cerkiew nie posiada instalacji grzewczej, obiekt ogrzewany był kiedyś piecami kaflowymi i kominkiem.

B. PROPONOWANE POSTĘPOWANIE KONSERWATORSKIE

Wskazane jest wykonanie badań ewentualnego zagrzybienia, szczególnie w górnej partii mocno zanieczyszczonej zabrudzeniami organicznymi.

Pierwszym etapem będzie dokładne zinwentaryzowanie obiektu w formie fotograficznej, rysunkowej i opisowej.

Po zadokumentowaniu wykonany zostanie demontaż detali ruchowych.

W pierwszej kolejności obiekt należy oczyścić z zalegającego kurzu i ptasich odchodów. Zanieczyszczone miejsca proponuje się oczyścić z zastosowaniem preparatów powierzchniowo-czynnych np. Contrad 2000.

Celowe wydaje się także zdezynfekowanie górnej partii drewna kiotu po usunięciu zanieczyszczeń organicznych.

Niezbędne jest oczyszczenie kiotu z wtórnych nawarstwień, złocień brązą, pociemniałego werniksu olejnego. Czyszczenie wykonane zostanie przy użyciu standardowych preparatów do usuwania starych powłok olejnych – np. Abbeicer, Tirolak, Remosol, Witaf f-my Lewis, których działanie przerywane będzie terpentyną balsamiczną lub benzyną lakową.

Doczyszczanie detali wykonane zostanie mieszankami acetonu z alkoholem w proporcjach dobranych doświadczalnie. Oczyszczanie wykonywane będzie także mechanicznie przy użyciu skalpeli i noży szewskich. w przypadku szczególnie trudnych warstw przemalowań, konieczne może okazać się użycie mieszanek rozpuszczalników z DMF (NN – dimetyloformamidem).

Stan oryginalnej pozłoty można będzie ocenić po przeprowadzeniu zabiegu oczyszczenia z przemalowań olejnych.

Ze względu na bardzo zły stan większości gruntów pod złocenia, konieczne będzie ich podklejenie i uzupełnienie. Wskazane może okazać się także usunięcie części gruntów w obiekcie z powodu osłabienia ich spójności wewnętrznej, przeolejenia w wyniku przemalowania lub zanieczyszczenia kwasami organicznymi z ptasich odchodów.

Konieczne będzie oczyszczenie odwrocia kiotu z warstw przemalowań i maksymalne odstonięcie drewna. Jest to niezbędne z uwagi na skuteczność zabiegów zabezpieczających drewno. Pozwoli to realnie ocenić stan drewna i wytypować miejsca wymagające skutecznego wzmocnienia konstrukcyjnego poprzez wymianę detali konstrukcji lub impregnację strukturalną.

Konieczne jest zatrucie drewna preparatem przeciw drewnojadom np. Xirein oraz wzmocnienie strukturalne poprzez zaimpregnowanie roztworem żywicy Paraloid B 72 lub B 67.

Ewentualne uzupełnienia elementów konstrukcyjnych wykonane zostaną z drewna szpilkowego, tak jak wykonane oryginalnie.

Połączenie wykonane zostaną na drewniane kotki, miejsca łączeń zaklejone paskami płótna.

Konieczne jest uzupełnienie brakujących detali snycerskich.

Rekonstrukcje snycerki wykonane zostaną na podstawie zachowanych detali i śladów, projekty rekonstrukcji przedstawione zostaną do zaopiniowania komisji konserwatorskiej.

Brakujące elementy snycerki zostaną wykonane z drewna lipowego.

Ubytki drewna uzupełnione zostaną kitem drzewnym przygotowanym na bazie żywic akrylowych, lub z żywicy epoksydowej Araldite SV 427 z utwardzaczem HV 427.

W miejscach głębszych ubytków wklejone zostaną fleki z drewna analogicznego jak użyte pierwotnie.

Po wykonaniu tych zabiegów konieczne będzie przeklejenie odstąpiętego drewna gorącym klejem skórnym i wykonanie gruntów kredowo-klejowych. Następnie wykonane zostaną uzupełnienia gruntów.

W partiach malatury zasadne może się okazać założenie elastycznych gruntów akrylowych np. f-my Tikkurila.

Powierzchnia gruntu pod złocenia opracowana zostanie na mokro i na sucho.

Partie złoczeń „na poler” wykonane zostaną jak oryginalnie na pulment czerwony, partie złoczone „na mat” znajdujące się w dolnej partii kiotu wyzłoczone zostaną na mikstion, część złoczeń „na mat”, znajdujących się w wyższych partiach, wykonanych zostanie na pulment żółty – techniką tradycyjną. Złoczenia wykonane będą złotem płatkowym 23 $\frac{3}{4}$ K.

Złoczenia wykonane zostaną przy zachowaniu pierwotnego układu polerów i matów.

Wykonanie złoczeń w taki sposób pozwoli na przywrócenie ich pierwotnego wyglądu oraz uzyskanie właściwego efektu plastycznego.

Zachowane fragmenty pierwotnych złoczeń zostaną wypunktowane złotem.

W przypadku dobrze zachowanych partii pierwotnej malatury proponuje się wykonanie scalenia warstwy malarskiej metodą retuszu naśladowczego.,

Rekonstrukcję malatury proponuje się wykonać emalią alkidową f-my Lewis o wykończeniu satynowym, w kolorze analogicznym do koloru pierwotnego, lub tradycyjną techniką olejną.

W celu uzyskania właściwego efektu plastycznego oraz dla pełnienia właściwej funkcji liturgicznej konieczne jest wykonanie ikon w miejsce tymczasowych, malowanych na dykcie.

Z uwagi na formę plastyczną kiotu oraz czas jego powstania, jak również brak zdjęć archiwalnych pokazujących jego wygląd z ikoną pierwotną proponuje się wykonanie nowej ikony Św. Mikołaja Cudotwórcy na podłożu drewnianym, malowanej w technice olejnej. Wygląd ikony nawiązywać będzie do ikon z okresu powstania kiotu. Projekt ikony zostanie przedstawiony komisji konserwatorskiej do akceptacji.

Przez cały czas trwania prac prowadzona będzie dokumentacja konserwatorska z przebiegu prac.

Dokładniejsze określenie metod i użytych do konserwacji środków może nastąpić po rozpoczęciu prac konserwatorskich i dokładnym rozpoznaniu obiektu.

Wszelkie zmiany dotyczące programu prac konserwatorskich będą konsultowane z właściwymi służbami konserwatorskimi.

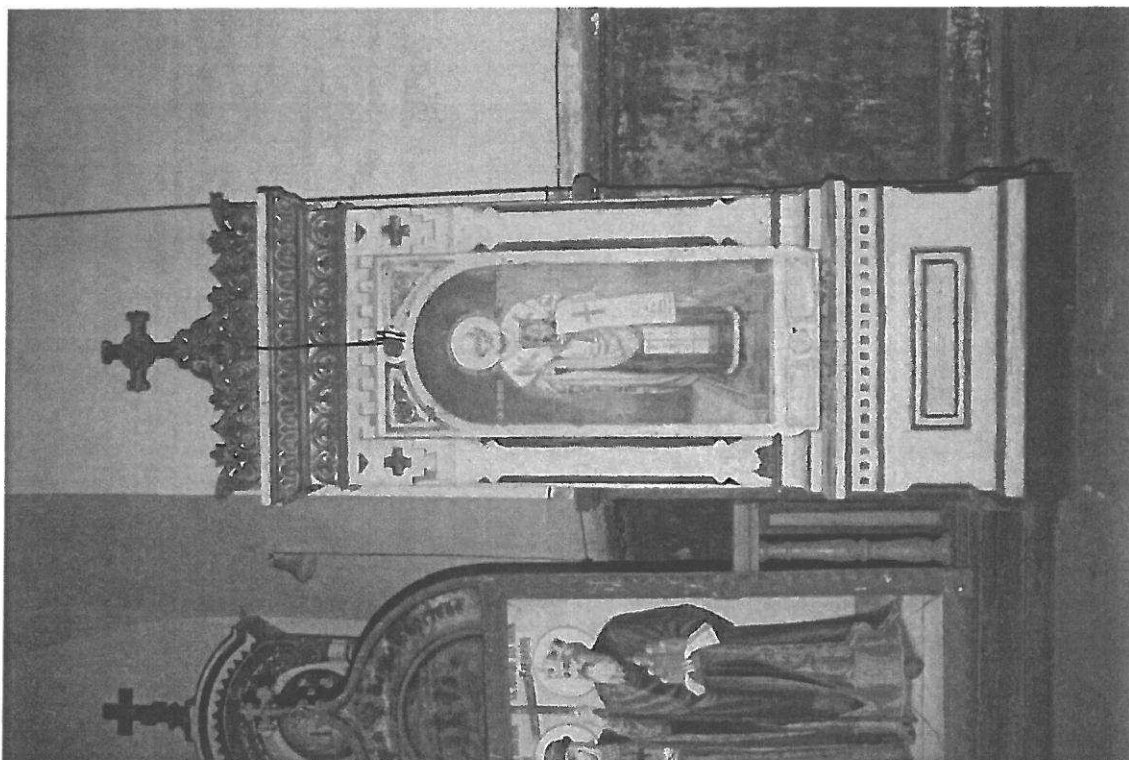
- PROGRAM PRAC KONSERWATORSKICH

1. Wykonanie badań obiektu i zagrzybienia górnej partii zanieczyszczonej substancjami organicznymi.
2. Zinwentaryzowanie obiektu w formie fotograficznej, rysunkowej i opisowej.
3. Demontaż detali ruchowych.
4. Oczyszczenie obiektu z zalegającego kurzu i ptasich odchodów metodami fizycznymi i chemicznymi z zastosowaniem preparatów powierzchniowo-czynnych np. Contrad 2000.

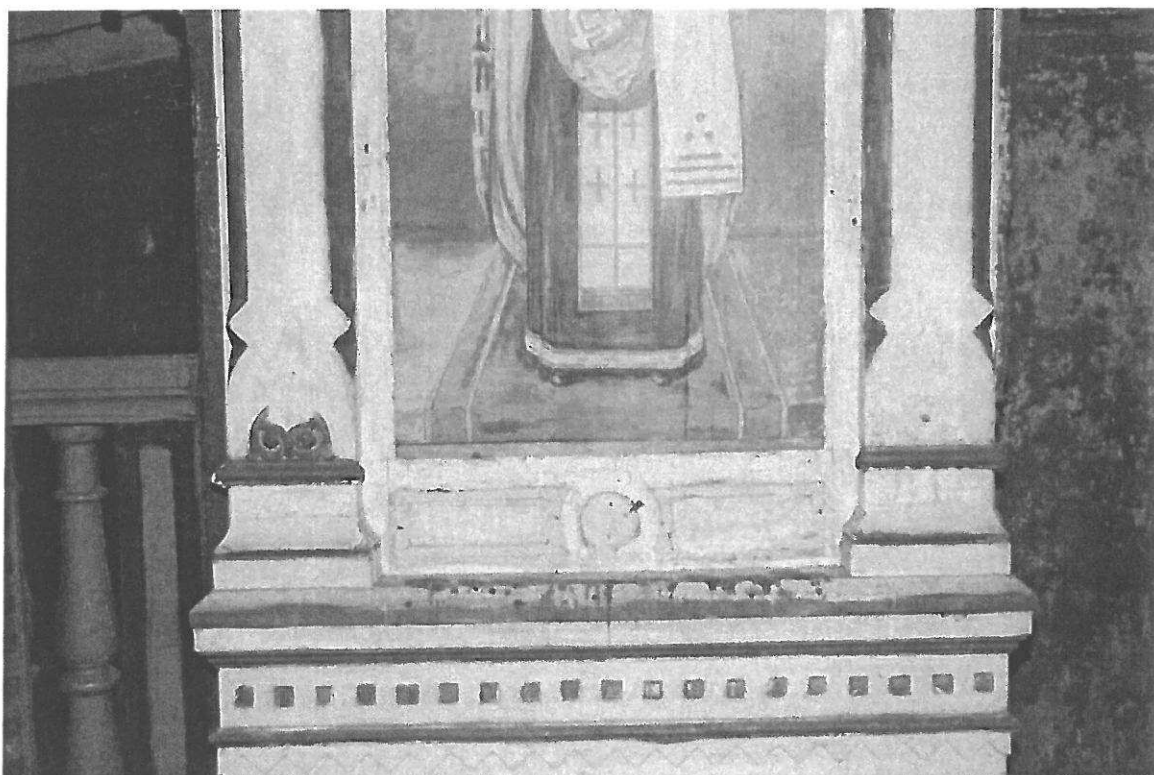
5. Dezynfekcja drewna górnej partii kiotu roztworem Lichenicydy 264 w roztworze etanolu.
6. Oczyszczenie kiotu z wtórnych nawarstwień, złocień brązą, pociemniałego werniksu olejnego przy użyciu preparatów do usuwania starych powłok olejnych – np. Abbeicer, Tirolak, Remosol, Witaf f-my Lewis, których działanie przerywane będzie terpentyną balsamiczną lub benzyną lakową.
7. Doczyszczanie detali mieszankami acetonu z alkoholem w proporcjach dobranych doświadczalnie.
8. Usunięcie zdegradowanych gruntów kredowo - klejowych.
9. Podklejenie odspojonych partii gruntów.
10. Zatrucie drewna preparatem owadobójczym Xirein oraz impregnacja – wzmocnienie strukturalne drewna poprzez zaimpregnowanie 5% roztworem żywicy Paraloid B 72 w toluenie.
11. Wykonanie uzupełnień drewna z drewna identycznego jak pierwotnie. Uzupełnienie brakujących elementów snycerki, założenie kitów z masy drzewnej, z żywicy epoksydowej Araldite SV 427 z utwardzaczem HV 427 i fleków.
12. Wykonanie rekonstrukcji snycerskich.
13. Przeklejenie drewna gorącym klejem skórnym.
14. Wykonanie uzupełnień gruntów kredowo-klejowych.
15. W partiach malatury założenie elastycznych gruntów akrylowych np. Tikkurila.
16. Opracowanie powierzchni gruntu na mokro i na sucho.
17. Wykonanie złocień pulmentowych na poler złotem płatkowym.
18. Wykonanie złocień olejnych na mat złotem płatkowym w dolnej partii kiotu.
19. Wykonanie rekonstrukcji warstwy malarskiej, w przypadku partii dobrze zachowanej pierwotnej malatury wykonanie punktowań metodą retuszu naśladowczego.
20. Wykonanie rekonstrukcji ikony św. Mikołaja Cudotwórcy.
21. Prowadzenie dokumentacji fotograficznej, rysunkowej i opisowej wykonywanych zabiegów konserwatorskich.


mgr Małgorzata Podgórska-Makal
nr dyplomu ASP w Warszawie 4997
upr. konserwatorskie. 20/K/97
20-282 Lublin, ul. Królowej Jadwigi 6/7
tel. 501030663

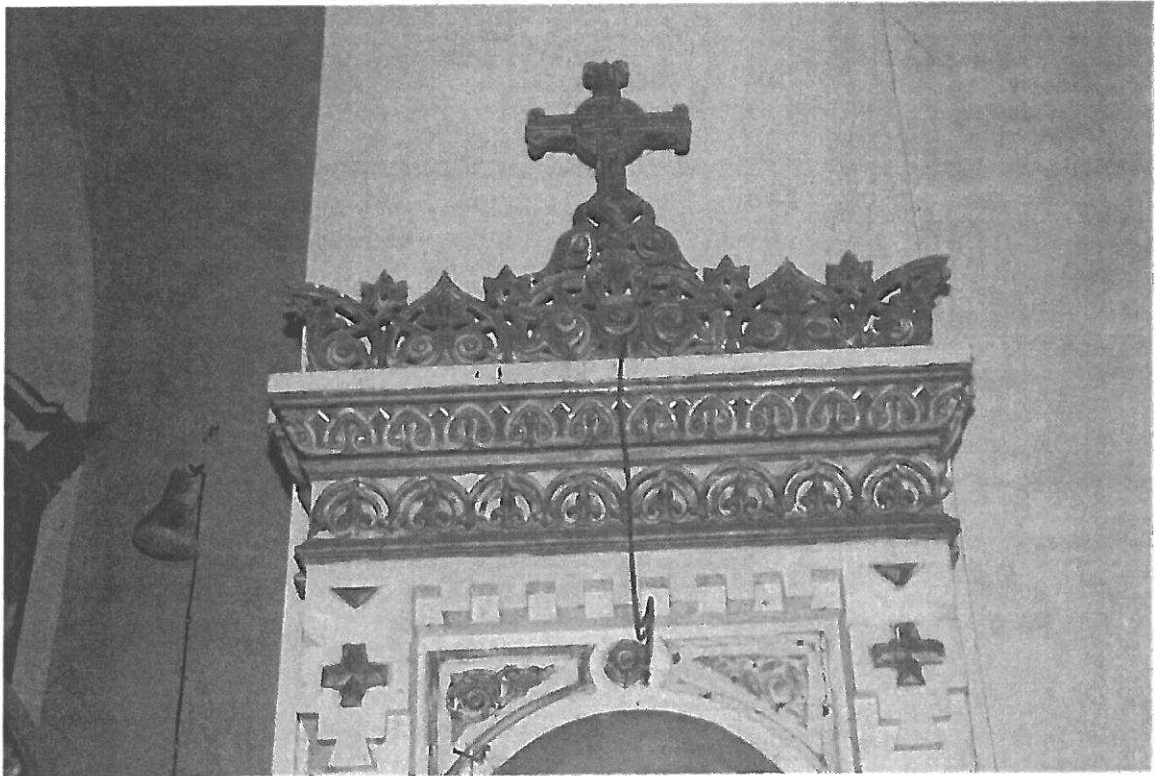
Lublin 15.11.2014



Fot. Nr 1 – Kiot – ołtarz boczny Św. Mikołaja Cudotwórcy, z cerkwi prawosławnej P.W. Śś Pierwszych Apostołów Piotra I Pawła w Sosnowicy. Widok ogólny. Wyk. Małgorzata Podgórska-Makal

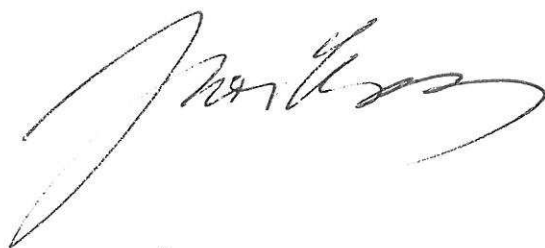


Fot. Nr 2 – Kiot – ołtarz boczny Św. Mikołaja Cudotwórcy, z cerkwi prawosławnej p.w. Śś Pierwszych Apostołów Piotra I Pawła w Sosnowicy. Wyk. Małgorzata Podgórska-Makal.



Fot. Nr 3 – Kiot – ołtarz boczny Św. Mikołaja Cudotwórcy z cerkwi prawosławnej p.w. Śś Pierwszych Apostołów Piotra i Pawła w Sosnowicy. Fragment - zwieńczenie. Wyk. Małgorzata Podgórska-Makal

PROGRAM PRAC KONSERWATORSKICH:



KIOT BOCZNY II

OŁTARZ BOCZNY ŚW. IWANA CUDOTWÓRCY
IKONA

Z CERKWI PRAWOSŁAWNEJ P.W. ŚŚ PIERWSZYCH APOSTOŁÓW
PIOTRA I PAWŁA W SOSNOWICY

Powiat: parczewski

Gmina: Sosnowica

NR. REJ. ZABYTKÓW - **B/517**



Opr. Małgorzata Podgórska – Makal

Konserwator dzieł sztuki

Upr. konserwatorskie 20/K/97

nr dypl. ASP w Warszawie 4997

LUBLIN

LISTOPAD 2014

A. WNIOSKI I ZAŁOŻENIA KONSERWATORSKIE

- OPIS

Czas powstania – poł. XIX w

Styl – sztuka cerkiewna

Wym. 350 x 120 cm

technika wykonania – drewno polichromowane złoczone

Kiot architektoniczny, jednoosiowy w formie arkady na cokółowej, pełnej podstawie, Arkada półkoliście zwieńczona, ujęta po bokach pilastrami na kostkowych bazach, zwieńczonymi prostokątnym pogrubieniem, zdobionym greckim krzyżem. W szczycie rozetka flankowana trójkątnymi ornamentami roślinnymi ujętymi ramką. Cokół z prostym belkowaniem, czoło z gładką płyciną. Nad arkadą belkowanie złożone z prostego, wydatnego gzymsu i szerokiego fryzu ze zdwojonym motywem palmetowym. Na gzymsie ażurowy złoczone ornament palmetowy. Zwieńczenie stanowi krzyż prawostawny. Całość malowana na biało, elementy snycerskie złoczone.

Ornamentyka zbieżna z ikonostasem, powtarzające się te same ornamenty i zdobienia.

Ikona w polu nie zabytkowa, współczesna, malowana na dykcie

- STAN ZACHOWANIA I PRZYCZYNY ZNISZCZEŃ

Obiekt wymaga przeprowadzenia pełnych zabiegów konserwatorskich i restauratorskich. Znajduje się w bardzo złym stanie technicznym i estetycznym. Przez długi czas cerkiew nie była użytkowana, mieścił się w niej skład nawozów. Obiekt nie był właściwie zabezpieczony, poddany był znacznym wahaniom wilgotności i temperatury związanej ze zmieniającymi się warunkami atmosferycznymi na zewnątrz.

Na skutek utrzymania się podwyższonej wilgotności, detale drewniane ulegały rozklejeniu, gdy użyty klej stracił swoje właściwości wiążące za przyczyną działania mikroorganizmów.

Widoczne są braki detali – brak płycin i rozet pod polem ikony oraz rozetki i płyciny nad arkadą ikony.

Detale są popękane z powodu powstania naprężeń drewna spowodowanych zmieniającymi się warunkami wilgotnościowymi. Widoczne są odkształcenia powierzchni.

Brakuje ramy od ikony.

Panujące warunki sprzyjały żerowaniu kotałka domowego dlatego widoczne są otwory wylotowe po jego działalności.

Całość jest mocno zakurzona gdyż przez wiele lat obiekt nie był odkurzany. W zagłębieniach i na górnych częściach detali zalega gruba warstwa kurzu. Widać wiszące pajęczyny.

Na zwieńczeniu widać zanieczyszczenia ptasimi odchodami.

Obiekt jest przemalowany, architektura pomalowana została dosyć niechlujnie warstwą białej farby olejnej. Detale złoczone pociągnięte zostały bardzo niestarannie brąz w proszku na spoiwie olejnym, która z biegiem lat ściemniała. Elementy złoczone pomalowano po ubytkach.

Grunt pod złoceniami popękał i w wielu miejscach poodpryskiwał.

Cerkiew nie posiada instalacji grzewczej, obiekt ogrzewany był kiedyś piecami kaflowymi i kominkiem.

B. PROPONOWANE POSTĘPOWANIE KONSERWATORSKIE

Wskazane jest wykonanie badań ewentualnego zagrzybienia, szczególnie w górnej partii mocno zanieczyszczonej zabrudzeniami organicznymi.

Pierwszym etapem będzie dokładne zinwentaryzowanie obiektu w formie fotograficznej, rysunkowej i opisowej.

Po zadokumentowaniu wykonany zostanie demontaż detali ruchowych.

W pierwszej kolejności obiekt należy oczyścić z zalegającego kurzu i ptasich odchodów. Zanieczyszczone miejsca proponuje się oczyścić z zastosowaniem preparatów powierzchniowo-czynnych np. Contrad 2000.

Celowe wydaje się także zdezynfekowanie górnej partii drewna kiotu po usunięciu zanieczyszczeń organicznych.

Niezbędne jest oczyszczenie kiotu z wtórnych nawarstwień, złocień brązu, pociemniałego werniksu olejnego. Czyszczenie wykonane zostanie przy użyciu standardowych preparatów do usuwania starych powłok olejnych – np. Abbeicer, Tirolak, Remosol, Witaf f-my Lewis, których działanie przerywane będzie terpentyną balsamiczną lub benzyną lakową.

Doczyszczanie detali wykonane zostanie mieszankami acetonu z alkoholem w proporcjach dobranych doświadczalnie. Oczyszczanie wykonywane będzie także mechanicznie przy użyciu skalpeli i noży szewskich. w przypadku szczególnie trudnych warstw przemaalowań, konieczne może okazać się użycie mieszanek rozpuszczalników z DMF (NN – dimetyloformamidem).

Stan oryginalnej pozłoty można będzie ocenić po przeprowadzeniu zabiegu oczyszczenia z przemaalowań olejnych.

Ze względu na bardzo zły stan większości gruntów pod złocenia, konieczne będzie ich podklejenie i uzupełnienie. Wskazane może okazać się także usunięcie części gruntów w obiekcie z powodu osłabienia ich spójności wewnętrznej, przeolejenia w wyniku przemaalowania lub zanieczyszczenia kwasami organicznymi z ptasich odchodów.

Konieczne będzie bezwzględne oczyszczenie odwrocia kiotu z warstw przemaalowań i maksymalne odstąpienie drewna. Jest to niezbędne z uwagi na skuteczność zabiegów zabezpieczających drewno. Pozwoli to realnie ocenić stan drewna i wytypować miejsca wymagające skutecznego wzmocnienia konstrukcyjnego poprzez wymianę detali konstrukcji lub impregnację strukturalną. Konieczne jest zatrucie drewna preparatem przeciw drewnojadom np. Xirein oraz wzmocnienie strukturalne poprzez zaimpregnowanie roztworem żywicy Paraloid B 72 lub B 67.

Ewentualne uzupełnienia elementów konstrukcyjnych wykonane zostaną z drewna szpilkowego, tak jak wykonane oryginalnie.

Połączenie wykonane zostaną na drewniane kotki, miejsca łączeń zaklejone paskami płótna.

Konieczne jest uzupełnienie brakujących detali snycerskich. Rekonstrukcje snycerki wykonane zostaną na podstawie zachowanych detali i śladów, projekty rekonstrukcji przedstawione zostaną do zaopiniowania komisji konserwatorskiej.

Brakujące elementy snycerki zostaną wykonane z drewna lipowego.

Ubytki drewna uzupełnione zostaną kitem drzewnym przygotowanym na bazie żywic akrylowych, lub z żywicy epoksydowej Araldite SV 427 z utwardzaczem HV

427, w miejscach głębszych ubytków wklejone zostaną fleki z drewna analogicznego jak użyte pierwotnie.

Po wykonaniu tych zabiegów konieczne będzie przeklejenie odstoniętego drewna gorącym klejem skórnym i wykonanie gruntów kredowo-klejowych. Następnie wykonane zostaną uzupełnienia pierwotnych gruntów.

W partiach malatury zasadne może się okazać założenie elastycznych gruntów akrylowych np. f-my Tikkurila.

Powierzchnia gruntu pod złocenia opracowana zostanie na mokro i na sucho.

Partie złoczeń „na poler” wykonane zostaną jak oryginalnie na pulment czerwony, partie złoczone „na mat” znajdujące się w dolnej partii kitu wyzłoczone zostaną na mikstion, część złoczeń „na mat”, znajdujących się w wyższych partiach, wykonanych zostanie na pulment żółty – techniką tradycyjną. Złoczenia wykonane będą złotem płatkowym 23 ¾.

Proponuje się wykonanie w dolnej partii kiotu złoczeń olejnych (na mikstion) z uwagi na ich większą wytrzymałość, oraz większe narażenie tych partii na wycieranie.

Złoczenia wykonane zostaną przy zachowaniu pierwotnego układu polerów i matów.

Wykonanie złoczeń w taki sposób pozwoli na przywrócenie ich pierwotnego wyglądu oraz uzyskanie właściwego efektu plastycznego.

Zachowane fragmenty pierwotnych złoczeń zostaną wypunktowane złotem.

W przypadku dobrze zachowanych partii pierwotnej malatury proponuje się wykonanie scalenia warstwy malarskiej metodą retuszu naśladowczego.,

Rekonstrukcję malatury proponuje się wykonać emalią alkidową f-my Lewis w kolorze analogicznym do koloru pierwotnego, lub tradycyjną techniką olejną.

Z uwagi na formę plastyczną kiotu oraz czas jego powstania, jak również brak zdjęć archiwalnych pokazujących jego wygląd z ikoną pierwotną proponuje się wykonanie nowej ikony Św. Iwana Cudotwórcy na podłożu drewnianym, malowanej w technice olejnej. Projekt ikony zostanie przedstawiony komisji konserwatorskiej do akceptacji.

Przez cały czas trwania prac prowadzona będzie dokumentacja konserwatorska z przebiegu prac.

Dokładniejsze określenie metod i użytych do konserwacji środków może nastąpić po rozpoczęciu prac konserwatorskich i dokładnym rozpoznaniu obiektu.

Wszelkie zmiany dotyczące programu prac konserwatorskich będą konsultowane z właściwymi służbami konserwatorskimi.

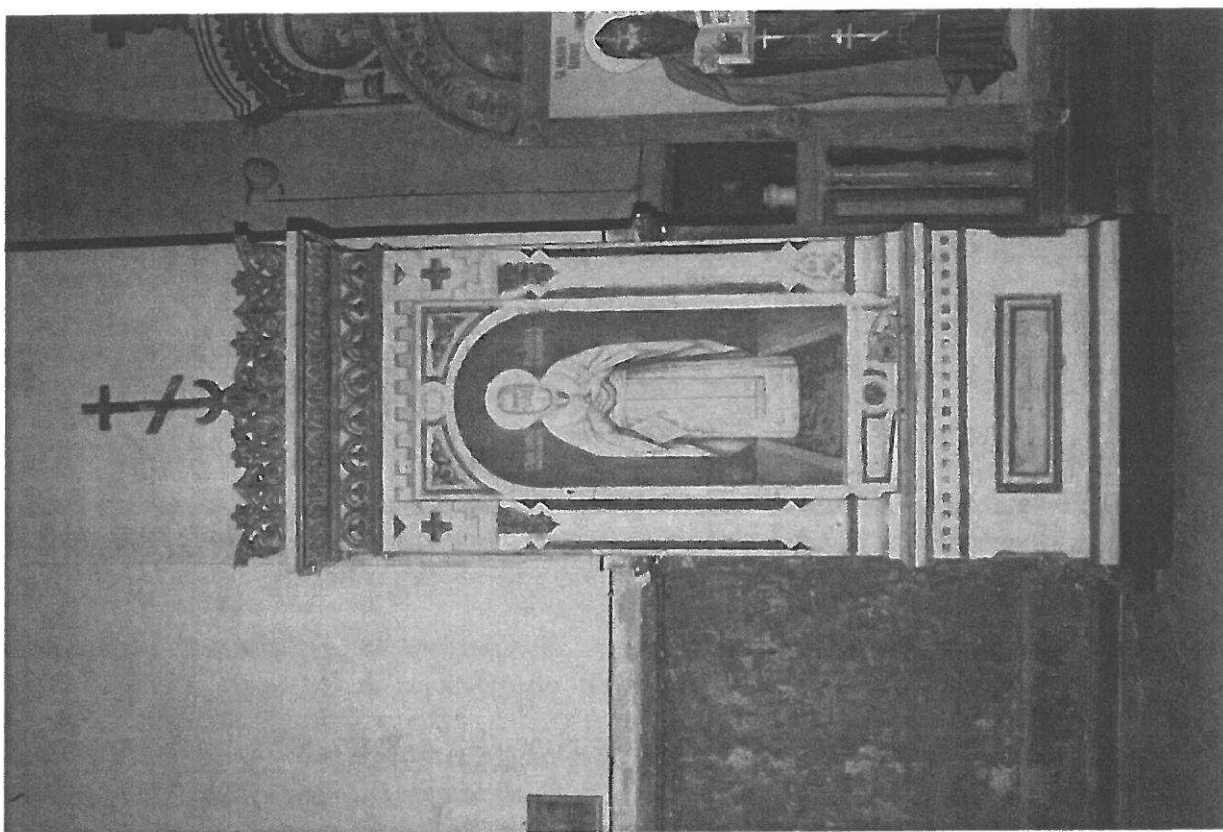
• PROGRAM PRAC KONSERWATORSKICH

1. Wykonanie badań obiektu i zagrzybienia górnej partii zanieczyszczonej substancjami organicznymi.
2. Zinwentaryzowanie obiektu w formie fotograficznej, rysunkowej i opisowej.
3. Demontaż detali ruchomych.
4. Oczyszczenie obiektu z zalegającego kurzu i ptasich odchodów metodami fizycznymi i chemicznymi z zastosowaniem preparatów powierzchniowo-czynnych np. Contrad 2000.
5. Dezynfekcja drewna górnej partii kiotu roztworem Lichenicydy 264.
6. Oczyszczenie kiotu z wtórnych nawarstwień, złoczeń brązą, pociemniałego werniksu olejnego przy użyciu preparatów do usuwania starych powłok olejnych – np. Abbeicer, Tirolak, Remosol, Witaf f-my Lewis, których działanie przerywane będzie terpentyną balsamiczną lub benzyną lakową.

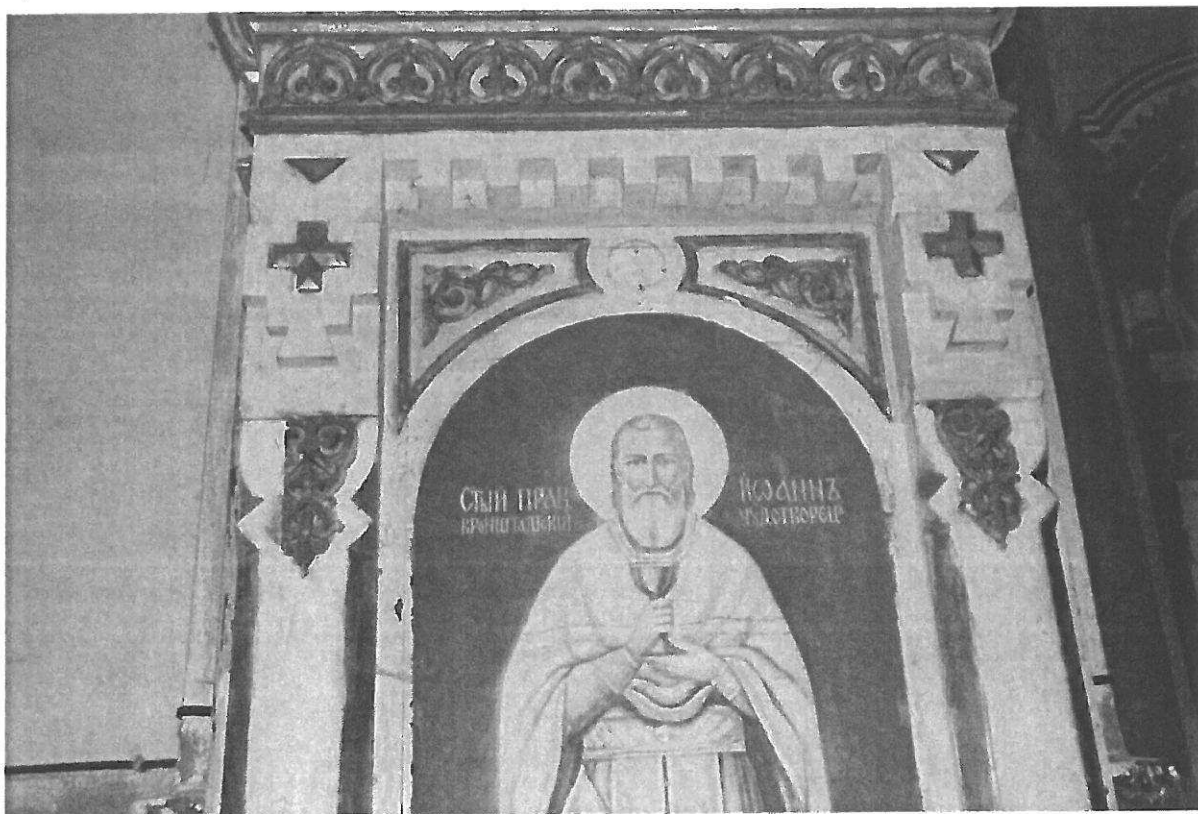
7. Doczyszczanie detali mieszankami acetonu z alkoholem w proporcjach dobranych doświadczalnie.
8. Usunięcie zdegradowanych gruntów kredowo - klejowych.
9. Podklejenie odspojonych partii gruntów.
10. Zatrucie drewna preparatem owadobójczym np. Xirein oraz impregnacja – wzmocnienie strukturalne drewna poprzez zaimpregnowanie 5% roztworem żywicy Paraloid B 72 w toluenie.
11. Wykonanie uzupełnień drewna z drewna identycznego jak pierwotnie. Uzupełnienie brakujących elementów snycerki, założenie kitów z masy drzewnej, z żywicy epoksydowej Araldite SV 427 z utwardzaczem HV 427 i fleków.
12. Wykonanie rekonstrukcji snycerskich.
13. Przeklejenie drewna gorącym klejem skórnym.
14. Wykonanie uzupełnień gruntów kredowo-klejowych.
15. W partiach malatury założenie elastycznych gruntów akrylowych np. Tikkurila.
16. Opracowanie powierzchni gruntu na mokro i na sucho.
17. Rekonstrukcja złocień złotem płatkowym.
18. Wykonanie rekonstrukcji warstwy malarskiej, w przypadku partii dobrze zachowanej pierwotnej malatury wykonanie punktowań metodą retuszu naśladowczego.
19. Wykonanie rekonstrukcji ikony św. Iwana Cudotwórcy.
20. Prowadzenie dokumentacji fotograficznej, rysunkowej i opisowej wykonywanych zabiegów konserwatorskich.


mgr Małgorzata Podgórska-Makal
nr dyplomu ASP w Warszawie 4997
upr. konserwatorskie. 20/K/97
20-282 Lublin, ul. Królowej Jadwigi 6/7
tel. 501030663

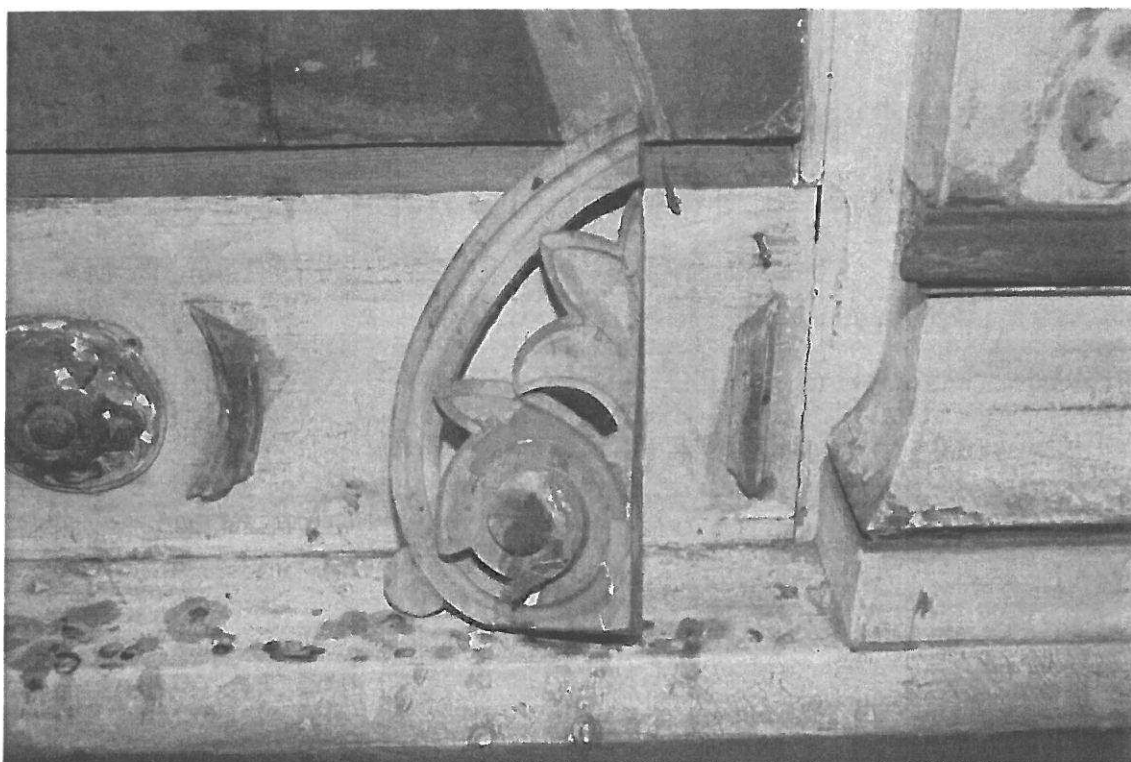
Lublin 15.11.2014



Fot. Nr 1 – Kiot – ołtarz boczny Św. Iwana Cudotwórcy z cerkwi prawosławnej p.w. Śś Pierwszych Apostołów Piotra i Pawła w Sosnowicy. Widok ogólny. Wyk. Małgorzata Podgórska - Makal



Fot. Nr 2 – Kiot – ołtarz boczny Św. Iwana Cudotwórcy, z cerkwi prawosławnej p.w. Śś Pierwszych Apostołów Piotra i Pawła w Sosnowicy. Fragment. Wyk. Małgorzata Podgórska-Makal



Fot. Nr 3 – Kiot – ołtarz boczny Św. Iwana Cudotwórcy z cerkwi prawosławnej p.w. Śś Pierwszych Apostołów Piotra i Pawła w Sosnowicy. Fragment. Wyk. Małgorzata Podgórska – Makal.

PROGRAM PRAC KONSERWATORSKICH :

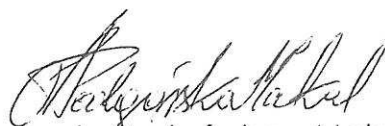
KIOT BOCZNY III – ołtarzyk boczny

Z CERKWI PRAWOSŁAWNEJ P.W. ŚŚ PIERWSZYCH APOSTOŁÓW
PIOTRA I PAWŁA W SOSNOWICY

Powiat: parczewski

Gmina: Sosnowica

NR. REJ. ZABYTKÓW - **B/517**



Opr. Małgorzata Podgórska – Makal

Konserwator dzieł sztuki

Upr. konserwatorskie 20/K/97

nr dypl. ASP w Warszawie 4997

LUBLIN

LISTOPAD 2014

A. WNIOSKI I ZAŁOŻENIA KONSERWATORSKIE

- OPIS

Czas powstania – pocz. XX w

Styl – sztuka cerkiewna

Wym. 250 x 130 x 30 cm

technika wykonania – drewno polichromowane złotcone?

Jednoosiowy, architektoniczny, złożony z prostopadłościennej podstawy oraz arkadowej nastawy. Podstawa ujęta po bokach kanelowanymi deseczkami. W polu krzyż prawosławny na półkuli o trójlistnie zakończonych ramionach. Nastawa z prostokątnym polem pod ikonę w środku, ujęta półkolumnkami na cokolikach z impostami. Zwieńczona półkolistym szczytem. Kolumny „dwubalaskowe”. W polu zwieńczenia owal z krzyżem w środku. W szczycie ażur z kóteczek zakończony esownicami ujmującymi cebulastą podstawę krzyża. Na impostach krzyżyki. Całość malowana na biało, detale dekoracyjne pierwotnie złotcone obecnie pomalowane na brązowo

- STAN ZACHOWANIA I PRZYCZYNY ZNISZCZEŃ

Obiekt wymaga przeprowadzenia pełnych zabiegów konserwatorskich i restauratorskich. Znajduje się w złym stanie technicznym i estetycznym.

Przez długi czas cerkiew nie była użytkowana, mieścił się w niej skład nawozów. Obiekt nie był właściwie zabezpieczony, poddany był znacznym wahaniom wilgotności i temperatury związanej ze zmieniającymi się warunkami atmosferycznymi na zewnątrz.

Widoczne są braki detali – brak np. fragmentów krzyży w zwieńczeniu

Detale są popękane z powodu powstania naprężeń drewna spowodowanych zmieniającymi się warunkami wilgotnościowymi. Widoczne są odkształcenia powierzchni.

Uwidoczniły się na licu obiektu deski konstrukcji.

Brakuje ramy od ikony.

Panujące warunki sprzyjały żerowaniu kołatka domowego dlatego widoczne są otwory wylotowe po jego działalności.

Obiekt jest całkowicie przemalowany farbą olejną, architektura pomalowana została dosyć warstwą białej farby olejnej. Detale dekoracyjne pomalowano olejną farbą w kolorze brązowym

Cerkiew nie posiada instalacji grzewczej, obiekt ogrzewany był kiedyś piecami kaflowymi i kominkiem.

B. PROPONOWANE POSTĘPOWANIE KONSERWATORSKIE

Wskazane jest wykonanie badań – istnienia i obszaru występowania złocień, oraz pierwotnej kolorystyki obiektu.

Pierwszym etapem będzie dokładne zinventaryzowanie obiektu w formie fotograficznej, rysunkowej i opisowej.

Po zadokumentowaniu wykonany zostanie demontaż detali ruchomych.

W pierwszej kolejności obiekt należy oczyścić z zabrudzeń używając do tego celu preparatów powierzchniowo-czynnych np. Contrad 2000.

Niezbędne jest oczyszczenie kiotu z przemalowań pastami do usuwania starych powłok olejnych – np. Abbeicer, Tirolak, Remosol, Witaf f-my Lewis, których działanie przerywane będzie terpentyną balsamiczną lub benzyną lakową. Doczyszczanie detali wykonane zostanie mieszankami rozpuszczalników z alkoholem w proporcjach dobranych doświadczalnie. Oczyszczanie wykonywane będzie także mechanicznie przy użyciu skalpeli i noży szewskich. w przypadku szczególnie trudnych warstw przemalowań, konieczne może okazać się użycie mieszanek rozpuszczalników z DMF (NN – dimetyloformamidem).

Stan oryginalnej pozłoty można będzie ocenić po przeprowadzeniu zabiegu oczyszczenia z przemalowań.

Konieczne będzie także oczyszczenie odwrocia kiotu z warstw przemalowań i maksymalne odstonięcie drewna. Jest to niezbędne z uwagi na skuteczność zabiegów zabezpieczających drewno. Pozwoli to realnie ocenić stan drewna i wytypować miejsca wymagające skutecznego wzmocnienia konstrukcyjnego poprzez wymianę detali konstrukcji lub impregnację strukturalną.

Konieczne jest zatruć drewna preparatem przeciw drewnojadom Xirein oraz wzmocnienie strukturalne poprzez zaimpregnowanie roztworem żywicy Paraloid B 72 lub B 67.

Ewentualne uzupełnienia elementów konstrukcyjnych wykonane zostaną z drewna szpilkowego, tak jak wykonane oryginalnie.

Połączenie wykonane zostaną na drewniane kotki, miejsca łączeń zaklejone paskami płótna.

Konieczne jest uzupełnienie brakujących detali snycerskich. Rekonstrukcje snycerki wykonane zostaną na podstawie zachowanych detali i śladów.

Brakujące elementy snycerki zostaną wykonane z drewna lipowego.

Ubytki drewna uzupełnione zostaną kitem drzewnym przygotowanym na bazie żywic akrylowych, lub z żywicy epoksydowej Araldite SV 427 z utwardzaczem HV 427, w miejscach głębszych ubytków wklejone zostaną fleki z drewna analogicznego jak użyte pierwotnie.

Po wykonaniu tych zabiegów konieczne będzie przeklejenie odstoniętego drewna gorącym klejem skórnym i wykonanie gruntów kredowo-klejowych. Następnie wykonane zostaną uzupełnienia pierwotnych gruntów.

W partiach malatury wskazane jest założenie elastycznych gruntów akrylowych np. f-my Tikkurila.

Powierzchnia gruntu pod złocenia opracowana zostanie na mokro i na sucho.

Rekonstrukcja złocień zostanie wykonana przy zachowaniu pierwotnego układu polerów i matów oraz w technice zastosowanej pierwotnie. Złocenia wykonane zostaną złotem płatkowym 23K. .

Wykonanie złocień w taki sposób pozwoli na przywrócenie ich pierwotnego wyglądu oraz uzyskanie właściwego efektu plastycznego.

Zachowane fragmenty pierwotnych złocień zostaną wypunktowane złotem.

W przypadku dobrze zachowanych partii pierwotnej malatury proponuje się wykonanie scalenia warstwy malarskiej metodą retuszu naśladowczego.,

Rekonstrukcję malatury proponuje się wykonać emalią alkilową f-my Lewis w kolorze analogicznym do koloru pierwotnego, lub tradycyjną techniką olejną.

Przez cały czas trwania prac prowadzona będzie dokumentacja konserwatorska z przebiegu prac.

Dokładniejsze określenie metod i użytych do konserwacji środków może nastąpić po rozpoczęciu prac konserwatorskich i dokładnym rozpoznaniu obiektu.

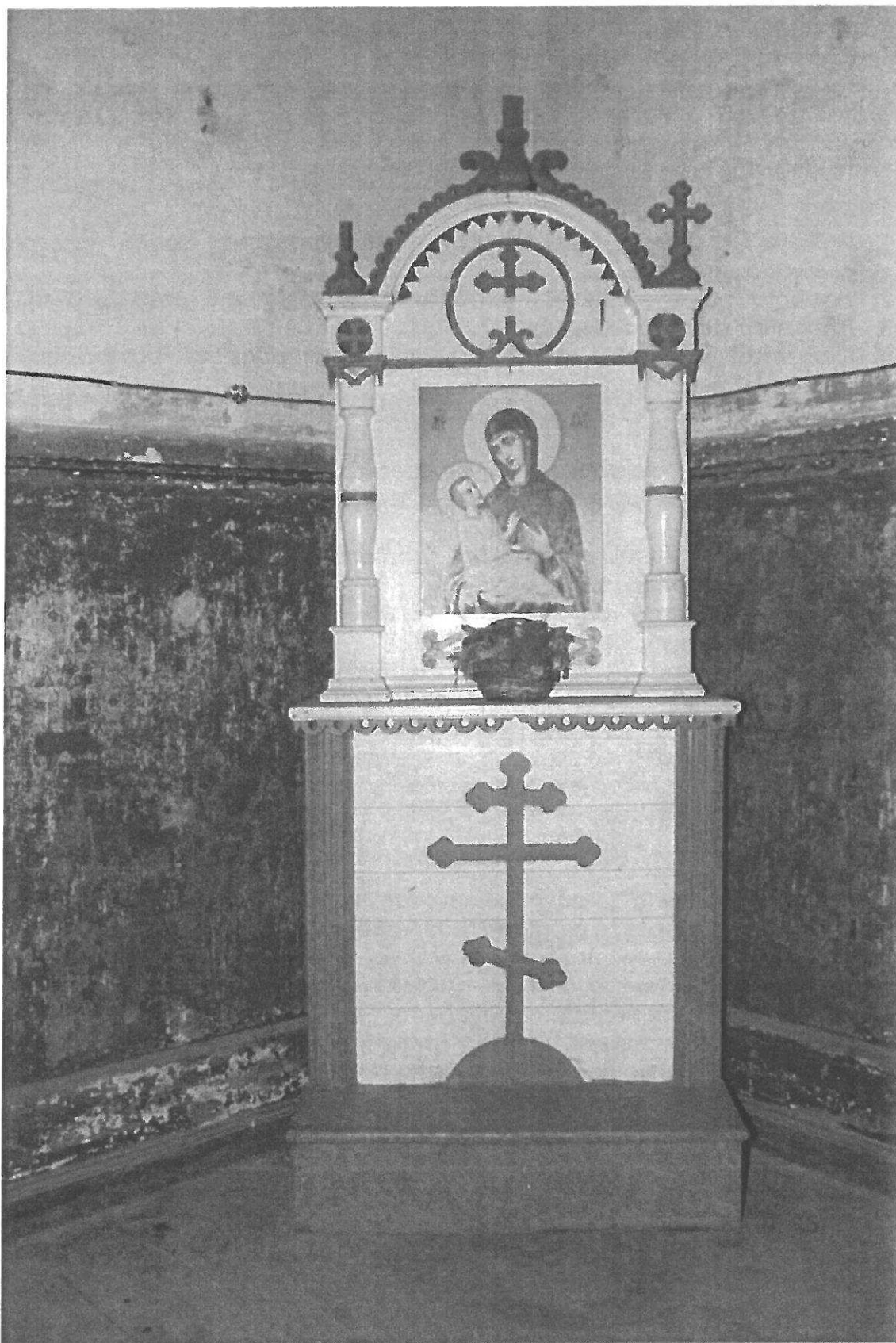
Wszelkie zmiany dotyczące programu prac konserwatorskich będą konsultowane z właściwymi służbami konserwatorskimi.

- PROGRAM PRAC KONSERWATORSKICH

1. Wykonanie badań obiektu zakresu występowania złoceń i wyglądu pierwotnej malatury.
2. Zinventaryzowanie obiektu w formie fotograficznej, rysunkowej i opisowej.
3. Demontaż detali ruchomych.
4. Oczyszczenie obiektu z zastosowaniem preparatów powierzchniowo-czynnych np. Contrad 2000.
5. Dezynfekcja drewna górnej partii kiotu roztworem Lichenicydy 264.
6. Oczyszczenie kiotu z przemalowań przy zastosowaniu past do usuwania starych powłok olejnych – np. Abbeicer, Tirolak, Remosol, Witaf f-my Lewis, których działanie przerywane będzie terpentyną balsamiczną lub benzyną lakową.
7. Doczyszczanie detali mieszankami acetonu z alkoholem w proporcjach dobranych doświadczalnie.
8. Usunięcie zdegradowanych gruntów kredowo - klejowych.
9. Podklejenie odspojonych partii gruntów.
10. Zatrucie drewna preparatem owadobójczym np. Hylotoks lub Xirein oraz impregnacja – wzmocnienie strukturalne drewna poprzez zaimpregnowanie 5% roztworem żywicy Paraloid B 72 w toluenie.
11. Wykonanie uzupełnień drewna z drewna identycznego jak pierwotnie. Uzupełnienie brakujących elementów snycerki, założenie kitów z masy drzewnej, z żywicy epoksydowej Araldite SV 427 z utwardzaczem HV 427 i fleków.
12. Wykonanie rekonstrukcji snycerskich.
13. Przeklejenie drewna gorącym klejem skórnym.
14. Wykonanie uzupełnień gruntów kredowo-klejowych.
15. W partiach malatury założenie elastycznych gruntów akrylowych np. Tikkurila.
16. Opracowanie powierzchni gruntu na mokro i na sucho.
17. Rekonstrukcja złoceń złotem płatkowym.
18. Wykonanie rekonstrukcji warstwy malarskiej, w przypadku partii dobrze zachowanej pierwotnej malatury wykonanie punktowań metodą retuszu naśladowczego.
19. Prowadzenie dokumentacji fotograficznej, rysunkowej i opisowej wykonywanych zabiegów konserwatorskich.


mgr Małgorzata Podgórska-Makal
nr dyplomu ASP w Warszawie 4997
upr. konserwatorskie. 20/K/97
20-282 Lublin, ul. Królowej Jadwigi 6/7
tel. 501030663

Lublin 15.11.2014



Fot. Nr 1 – Kiot – ołtarz boczny, z cerkwi prawosławnej p.w. Śś Pierwszych Apostołów Piotra i Pawła w Sosnowicy. Fragment. Wyk. Małgorzata Podgórska-Makal

PROGRAM PRAC KONSERWATORSKICH:



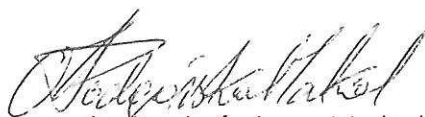
KIOT BOCZNY IV – ołtarzyk boczny

Z CERKWI PRAWOSŁAWNEJ P.W. ŚŚ PIERWSZYCH APOSTOŁÓW
PIOTRA I PAWŁA W SOSNOWICY

Powiat: parczewski

Gmina: Sosnowica

NR. REJ. ZABYTKÓW - **B/517**



Opr. Małgorzata Podgórska – Makal

Konserwator dzieł sztuki

Upr. konserwatorskie 20/K/97

nr dypl. ASP w Warszawie 4997

LUBLIN

LISTOPAD 2014

A. WNIOSKI I ZAŁOŻENIA KONSERWATORSKIE

- OPIS

Czas powstania – pocz. XX w

Styl – sztuka cerkiewna

Wym. 250 x 130 x 30 cm

technika wykonania – drewno polichromowane złotem?

Jednoosiowy, architektoniczny, złożony z prostopadłościennej podstawy oraz arkadowej nastawy. Podstawa ujęta po bokach kanelowanymi deseczkami. W polu krzyż prawosławny na półkuli o trójlistnie zakończonych ramionach. Nastawa z prostokątnym polem pod ikonę w środku, ujęta półkolumnkami na cokolikach z impostami. Zwieńczona półkolistym szczytem. Kolumny „dwubalaskowe”. W polu zwieńczenia owal z krzyżem w środku. W szczycie ażur z kóteczek zakończony esownicami ujmującymi cebulastą podstawę krzyża. Na impostach krzyżyki. Całość malowana na biało, detale dekoracyjne pierwotnie złote obecnie pomalowane na brązowo

- STAN ZACHOWANIA I PRZYCZYNY ZNISZCZEŃ

Obiekt wymaga przeprowadzenia pełnych zabiegów konserwatorskich i restauratorskich. Znajduje się w złym stanie technicznym i estetycznym.

Przez długi czas cerkiew nie była użytkowana, mieścił się w niej skład nawozów.

Obiekt nie był właściwie zabezpieczony, poddany był znacznym wahaniom wilgotności i temperatury związanej ze zmieniającymi się warunkami atmosferycznymi na zewnątrz.

Widoczne są braki detali – brak fragmentów krzyży w zwieńczeniu

Detale są popękane z powodu powstania naprężeń drewna spowodowanych zmieniającymi się warunkami wilgotnościowymi. Widoczne są odkształcenia powierzchni.

Uwidoczniły się na licu obiektu deski konstrukcji.

Brakuje ramy od ikony.

Panujące warunki sprzyjały żerowaniu kołatka domowego dlatego widoczne są otwory wylotowe po jego działalności.

Obiekt jest całkowicie przemalowany farbą olejną, architektura pomalowana została dosyć warstwą białej farby olejnej. Detale dekoracyjne pomalowano olejną farbą w kolorze brązowym.

B. PROPONOWANE POSTĘPOWANIE KONSERWATORSKIE

Wskazane jest wykonanie badań – istnienia i obszaru występowania złocień, oraz pierwotnej kolorystyki obiektu.

Pierwszym etapem będzie dokładne zinwentaryzowanie obiektu w formie fotograficznej, rysunkowej i opisowej.

Po zadokumentowaniu wykonany zostanie demontaż detali ruchomych.

W pierwszej kolejności obiekt należy oczyścić z zabrudzeń używając do tego celu preparatów powierzchniowo-czynnych np. Contrad 2000.

Niezbędne jest oczyszczenie kiotu z przemalowań pastami do usuwania starych powłok olejnych – np. Abbeicer, Tirolak, Remosol, Witaf f-my Lewis, których działanie przerywane będzie terpentyną balsamiczną lub benzyną lakową.

Doczyszczanie detali wykonane zostanie mieszankami rozpuszczalników z alkoholem w proporcjach dobranych doświadczalnie. Oczyszczanie wykonywane będzie także mechanicznie przy użyciu skalpeli i noży szewskich. w przypadku szczególnie trudnych warstw przemalowań, konieczne może okazać się użycie mieszanek rozpuszczalników z DMF (NN – dimetyloformamidem).

Stan oryginalnej pozłoty można będzie ocenić po przeprowadzeniu zabiegu oczyszczenia z przemalowań olejnych.

Konieczne będzie oczyszczenie odwrocie kiotu z warstw przemalowań i maksymalne odstonięcie drewna. Jest to niezbędne z uwagi na skuteczność zabiegów zabezpieczających drewno. Pozwoli to realnie ocenić stan drewna i wytypować miejsca wymagające skutecznego wzmocnienia konstrukcyjnego poprzez wymianę detali konstrukcji lub impregnację strukturalną.

Konieczne jest zatruć drewna preparatem przeciw drewnojadom np. Xirein oraz wzmocnienie strukturalne poprzez zaimpregnowanie roztworem żywicy Paraloid B 72 lub B 67.

Ewentualne uzupełnienia elementów konstrukcyjnych wykonane zostaną z drewna szpilkowego, tak jak wykonane oryginalnie.

Połączenie wykonane zostaną na drewniane kotki, miejsca łączeń zaklejone paskami płótna.

Konieczne jest uzupełnienie brakujących detali snycerskich. Rekonstrukcje snycerki wykonane zostaną na podstawie zachowanych detali i śladów.

Brakujące elementy snycerki zostaną wykonane z drewna lipowego.

Ubytki drewna uzupełnione zostaną kitem drzewnym przygotowanym na bazie żywic akrylowych, lub z żywicy epoksydowej Araldite SV 427 z utwardzaczem HV 427, w miejscach głębszych ubytków wklejone zostaną fleki z drewna analogicznego jak użyte pierwotnie.

Po wykonaniu tych zabiegów konieczne będzie przeklejenie odstoniętego drewna gorącym klejem skórnym i wykonanie gruntów kredowo-klejowych. Następnie wykonane zostaną uzupełnienia pierwotnych gruntów.

W partiach malatury wskazane jest założenie elastycznych gruntów akrylowych np. f-my Tikkurila.

Powierzchnia gruntu pod złocenia opracowana zostanie na mokro i na sucho.

Partie złoczeń „na poler” wykonane zostaną jak oryginalnie na pulment czerwony, partie złoczone „na mat” znajdujące się w dolnej partii wyłoczone zostaną na mikstion, część złoczeń „na mat”, znajdujących się w wyższych partiach, wykonanych zostanie na pulment żółty – techniką tradycyjną. Złoczenia wykonane będą złotem płatkowym – w partiach polerów – 23 $\frac{3}{4}$ K, w partiach matów 23 K.

Proponuje się wykonanie w dolnej partii kiotu złoczeń olejnych (na mikstion) z uwagi na ich większą wytrzymałość, oraz większe narażenie tych partii na wycieranie.

Złoczenia wykonane zostaną przy zachowaniu pierwotnego układu polerów i matów.

Wykonanie złoczeń w taki sposób pozwoli na przywrócenie ich pierwotnego wyglądu oraz uzyskanie właściwego efektu plastycznego.

Zachowane fragmenty pierwotnych złoczeń zostaną wypunktowane złotem.

Granica między złoceniem oryginalnym i nowym zostanie wyretuszowana w taki sposób aby ogólny odbiór złoczeń był właściwy. Przy przetracaniu detali należy brać pod uwagę całe elementy, tak aby uniknąć efektu powstawania złotych „łat” z nowego złota.

W przypadku dobrze zachowanych partii pierwotnej malatury proponuje się wykonanie scalenia warstwy malarskiej metodą retuszu naśladowczego.,
Rekonstrukcję malatury proponuje się wykonać emalią alkilową f-my Lewis w kolorze analogicznym do koloru pierwotnego, lub tradycyjną techniką olejną.
Przez cały czas trwania prac prowadzona będzie dokumentacja konserwatorska z przebiegu prac.

Dokładniejsze określenie metod i użytych do konserwacji środków może nastąpić po rozpoczęciu prac konserwatorskich i dokładnym rozpoznaniu obiektu.

Wszelkie zmiany dotyczące programu prac konserwatorskich będą konsultowane z właściwymi służbami konserwatorskimi.

- PROGRAM PRAC KONSERWATORSKICH

1. Wykonanie badań obiektu zakresu występowania złoceń i wyglądu pierwotnej malatury.
2. Zinventaryzowanie obiektu w formie fotograficznej, rysunkowej i opisowej.
3. Demontaż detali ruchowych.
4. Oczyszczenie obiektu z zastosowaniem preparatów powierzchniowo-czynnych np. Contrad 2000.
5. Dezynfekcja drewna górnej partii kiotu roztworem Lichenicydy 264.
6. Oczyszczenie kiotu z przemalowań przy zastosowaniu past do usuwania starych powłok olejnych – np. Abbeicer, Tirolak, Remosol, Witaf f-my Lewis, których działanie przerywane będzie terpentyną balsamiczną lub benzyną lakową.
7. Doczyszczanie detali mieszankami acetonu z alkoholem w proporcjach dobranych doświadczalnie.
8. Usunięcie zdegradowanych gruntów kredowo - klejowych.
9. Podklejenie odspojonych partii gruntów.
10. Zatrucie drewna preparatem owadobójczym np. Xirein oraz impregnacja – wzmocnienie strukturalne drewna poprzez zaimpregnowanie 5% roztworem żywicy Paraloid B 72 w toluenie.
11. Wykonanie uzupełnień drewna z drewna identycznego jak pierwotnie. Uzupełnienie brakujących elementów snycerki, założenie kitów z masy drzewnej, z żywicy epoksydowej Araldite SV 427 z utwardzaczem HV 427 i fleków.
12. Wykonanie rekonstrukcji snycerskich.
13. Przeklejenie drewna gorącym klejem skórnym.
14. Wykonanie uzupełnień gruntów kredowo-klejowych.
15. W partiach malatury założenie elastycznych gruntów akrylowych np. Tikkurila.
16. Opracowanie powierzchni gruntu na mokro i na sucho.
17. Wykonanie złoceń pulmentowych na poler złotem płatkowym.
18. Wykonanie złoceń olejnych na mat złotem płatkowym w dolnej partii kiotu.
19. Wykonanie rekonstrukcji warstwy malarskiej, w przypadku partii dobrze zachowanej pierwotnej malatury wykonanie punktowań metodą retuszu naśladowczego.
20. Prowadzenie dokumentacji fotograficznej, rysunkowej i opisowej wykonywanych zabiegów konserwatorskich.


mgr Małgorzata Podgórska-Makal
nr dyplomu ASP w Warszawie 4997
upr. konserwatorskie. 20/K/97
20-282 Lublin, ul. Królowej Jadwigi 6/7
tel. 501030663

Lublin 15.11.2014



PROGRAM PRAC KONSERWATORSKICH.

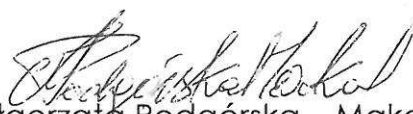
KIOT BOCZNY V

Z CERKWI PRAWOSŁAWNEJ P.W. ŚŚ PIERWSZYCH APOSTOŁÓW
PIOTRA I PAWŁA W SOSNOWICY

Powiat: parczewski

Gmina: Sosnowica

NR. REJ. ZABYTKÓW - **B/517**



Opr. Małgorzata Podgórska – Makal
Konservator dzieł sztuki
Upr. konserwatorskie 20/K/97
nr dypl. ASP w Warszawie 4997

LUBLIN
LISTOPAD 2014

A. WNIOSKI I ZAŁOŻENIA KONSERWATORSKIE

- OPIS

Czas powstania – pocz. K.XIX w

Styl – sztuka cerkiewna

Wym. 320 x 120 cm

technika wykonania – drewno

W kształcie prostokątnej ramy zwieńczonej półkolistym szczytem. Rama dekoracyjnie obustronnie fazowana, od strony podobrazia z deseczkami. Na narożach i w środku dłuższych boków „rozetki” – koła z krzyżem greckim pośrodku. Szczyt oblistwowany, podzielony półwałeczkami na dwie części. Pas górny wieńczy krzyżyk osadzony na ostrołuczonym wyniesieniu. W półkołu dolnym napis cyrylicą

- STAN ZACHOWANIA I PRZYCZYNY ZNISZCZEŃ

Obiekt wymaga przeprowadzenia pełnych zabiegów konserwatorskich i restauratorskich. Znajduje się w złym stanie technicznym i estetycznym.

Przez długi czas cerkiew nie była użytkowana, mieścił się w niej skład nawozów. Obiekt nie był właściwie zabezpieczony, poddany był znacznym wahaniom wilgotności i temperatury związanej ze zmieniającymi się warunkami atmosferycznymi na zewnątrz.

Na skutek utrzymania się podwyższonej wilgotności, detale drewniane ulegały rozklejeniu, gdy użyty klej stracił swoje właściwości wiążące za przyczyną działania mikroorganizmów.

Widoczne są braki detali – brak płycin i rozet pod polem ikony oraz rozetki i płyciny nad arkadą ikony.

Detale są popękane z powodu powstania naprężeń drewna spowodowanych zmieniającymi się warunkami wilgotnościowymi. Widoczne są odkształcenia. Brakuje ramy od ikony.

Panujące warunki sprzyjały żerowaniu kołatka domowego dlatego widoczne są otwory wylotowe po jego działalności.

Całość jest mocno zakurzona gdyż przez wiele lat obiekt nie był odkurzany. W zagłębieniach i na górnych częściach detali zalega gruba warstwa kurzu. Widać wiszące pajęczyny.

Na zwieńczeniu widać zanieczyszczenia ptasimi odchodami.

Politura uległa degradacji.

Cerkiew nie posiada instalacji grzewczej, obiekt ogrzewany był kiedyś piecami kaflowymi i kominkiem.

B. PROPONOWANE POSTĘPOWANIE KONSERWATORSKIE

Pierwszym etapem będzie dokładne zinwentaryzowanie obiektu w formie fotograficznej, rysunkowej i opisowej.

Po zadokumentowaniu wykonany zostanie demontaż detali ruchomych.

Konieczne jest oczyszczenie kiotu z powierzchniowych zabrudzeń przy użyciu metod chemicznych mechanicznie doczyszczając najmocniejsze zabrudzenia.

Metody chemiczne usuwania zabrudzeń zastosowane zostaną po uprzednim sprawdzeniu ich skuteczności.

Proponuje się użycie preparatów na bazie etanolu i terpentyny balsamicznej. Tłuste zabrudzenia należy usunąć przy pomocy pasty z szarego mydła lub preparatu Contrad 2000, których działanie przerywane będzie terpentyną balsamiczną.

Konieczna jest wymiana najbardziej zdegradowanych partii drewna.

Należy sprawdzić elementy konstrukcyjne, określić stopień ich zużycia i zdecydować ewentualnej ich wymianie lub wzmocnieniu.

Niezbędne będzie zatrucie drewna preparatem Xirein w celu likwidacji kołatka domowego.

Oslabione strukturalnie drewno, w miejscu żerowania drewnojadów należy zaimpregnować 5% roztworem preparatu Paraloid B 72 w toluenie, w celu zwiększenia wytrzymałości mechanicznej materiału.

Następnie wykonane zostaną fleki i uzupełnienia drewna. Wklejki wykonane zostaną z drewna analogicznego jak użyte pierwotnie.

Konieczne będzie wykonanie rekonstrukcji brakujących elementów snycerki z drewna analogicznego jak użyte pierwotnie.

Drobne szpary i ubytki zostaną zakitowane kitówką przygotowaną z pyłu drzewnego i emulsji akrylowej. Większe uzupełnienia wykonane zostaną przy użyciu żywicy epoksydowej Araldite SV 427 z utwardzaczem HV 427 .

Ostatnim etapem prac konserwatorskich będzie opracowanie estetyczne powierzchni obiektu.

Proponuje się wykończenie całości lakierem alkidowym – f-my Lewis o wykończeniu satynowym, w kolorze zgodnym z oryginalnym, ewentualnie użycie syntetycznej politur.

Nie zaleca się politurowania drewna w sposób tradycyjny z uwagi na wysoką wilgotność wnętrza cerkwi i możliwość powstawania zabieleń politur.

W miejscach uzupełnień drewna należy wykonać retusz przy użyciu bejcy w kolorze zgodnym z oryginałem.

Dokładniejsze określenie metod i użytych do konserwacji środków może nastąpić po rozpoczęciu prac konserwatorskich i dokładnym rozpoznaniu obiektu.

Podczas prac konserwatorskich prowadzona będzie dokumentacja fotograficzna i opisowa prowadzonych prac.

Wszelkie zmiany dotyczące programu prac konserwatorskich będą konsultowane z właściwymi służbami konserwatorskimi.

PROGRAM PRAC

1. Oczyszczenie kiotu z powierzchniowych zabrudzeń przy użyciu metod chemicznych i mechanicznie preparatami na bazie etanolu i terpentyny balsamicznej, ewentualne użycie preparatu Contrad 2000 oraz DMF.
2. Wymiana najbardziej zdegradowanych partii drewna.
3. Zatrucie drewna preparatem Xirein w celu likwidacji kołatka domowego.
4. Zaimpregnowanie elementów drewnianych 5% roztworem Paraloidu B 72 w toluenie.
5. Wykonanie fleków i uzupełnień drewna z drewna analogicznego jak użyte pierwotnie.
6. Wykonanie rekonstrukcji brakujących elementów snycerki.

7. Wykonanie scalenia kolorystycznego uzupełnień drewna bejcą dobraną kolorystycznie do oryginału.
8. Położenie warstwy lakieru – politory końcowej, o kolorze i wykończeniu zgodnym z oryginalnym.
9. Prowadzenie dokumentacji fotograficznej, rysunkowej i opisowej w trakcie trwania prac konserwatorskich..



mgr Małgorzata Podgórska-Makal
nr dyplomu ASP w Warszawie 4997
upr. konserwatorskie. 20/K/97
20-282 Lublin, ul. Królowej Jadwigi 6/7
tel. 501030663

Lublin 15.11.2014

PROGRAM PRAC KONSERWATORSKICH:

IKONA „CHRYSTUS PANTOKRATOR”

Z CERKWI PRAWOSŁAWNEJ P.W. ŚŚ PIERWSZYCH APOSTOŁÓW
PIOTRA I PAWŁA W SOSNOWICY

Powiat: parczewski

Gmina: Sosnowica

NR. REJ. ZABYTKÓW - **B/517**



Opr. Małgorzata Podgórska – Makal
Konservator dzieł sztuki
Upr. konserwatorskie 20/K/97
nr dypl. ASP w Warszawie 4997

LUBLIN
LISTOPAD 2014

A. WNIOSKI I ZAŁOŻENIA KONSERWATORSKIE

- OPIS

Czas powstania – k. XIX w

Styl – sztuka cerkiewna

Wym. 200 x 100 cm

technika wykonania – olej na blasze

Ikona w kształcie pionowego prostokąta. Kompozycja osiowa, jednopostaciowa, jednoplanowa. Tło szaroniebieskie z obłokami dołem, żółtoniebieskie górą. Na architektonicznym tronie siedzący Chrystus w całej postaci. Ręce oparte na podłokietnikach i wzniesione do góry w geście błogostawieństwa. Twarz mężczyzny w średnim wieku z krótkim zarostem i długimi włosami opadającymi na ramiona. Ubrany w dekoracyjny sakkos w kolorze czerwonym ze złotymi obszyciami. Na głowie korona złocisto niebieska. Wokół głowy nimb. Tron posiada cokołowy podnóżek, prostokątny zaplecek i podłokietniki, których czoła zdobione są płycinami. Tron w kolorze szarym, Postać siedzi na poduszce w kolorze ugru z frędzlami. Rama prosta, profilowana, złociona.

- STAN ZACHOWANIA I PRZYCZYNY ZNISZCZEŃ

Ikona kwalifikuje się do przeprowadzenia pełnych zabiegów konserwatorskich i restauratorskich.

Obraz jest zakurzony i zabrudzony, werniks na powierzchni zaśleplony na skutek oddziaływania wysokiej wilgotności utrzymującej się we wnętrzu

Na całej powierzchni widoczne są drobne uniesione fragmenty farby spowodowane korozją podłoża na skutek utrzymywania się wysokiej wilgotności we wnętrzu świątyni.

Na brzegach występują wykruszenia warstwy malarskiej.

Powierzchnia ikony jest nierówna.

Konieczne jest wykonanie pełnej konserwacji technicznej i estetyzującej w celu przywrócenia pierwotnego wyglądu i funkcji obiektu.

B. PROPONOWANE POSTĘPOWANIE KONSERWATORSKIE

Niezbędne jest zbadanie obiektu tj. dokładne określenie stopnia uszkodzenia warstwy malarskiej, obejrzenie obrazu w promieniach UV w celu określenia zakresu występowania ewentualnych reperacji malarskich i warstw werniksów. Ikonę należy zdjąć wyjąć z ramy, oczyścić z kurzu i oczyścić odwrocie.

Przed rozpoczęciem prac przy odwrocie, lico należy zabezpieczyć bibułką japońską.

Oczyszczenie odwrocia należy wykonać mechanicznie i zabezpieczyć antykorozyjnie np. za pomocą roztworu Paraloidu B-44 lub pasty z wosku mikrokryształicznego.

Po usunięciu zabezpieczenia w postaci bibułki japońskiej z lica i przeprowadzone zostanie oczyszczanie warstwy malarskiej z rozłożonego werniksu i zabrudzeń. Oczyszczanie wykonane zostanie mieszaninami rozpuszczalników, których proporcje dobierane będą doświadczalnie. Działanie tych rozpuszczalników będzie przerywane terpentyną balsamiczną lub benzyną lakową. Do oczyszczania zastosowane zostanie także mydło konserwatorskie Contrad 2000.

Użycie właściwej metody oczyszczania będzie determinowane jej skutecznością.

Powierzchnię ikony należy wyprostować przez młoteczkowanie na miękkim podkładzie.

Konieczne będzie podklejenie podniesionych łusek farby.

Podklejenie wykonane zostanie kauterem przy zastosowaniu roztworu Bevy 371 w benzynie lakowej.

Warstwę malarską należy po oczyszczeniu zabezpieczyć werniksem retuszerskim i wykonać kity w miejscach ubytków gruntu.

Założone zostaną kity epoksydowe. Powierzchnia kitów zostanie opracowana zgodnie z powierzchnią oryginału.

W celu lepszego ustabilizowania obrazu proponuje się wykonanie pomocniczego stelażu metalowego i zamontowanie ikony na wspomnianym stelażu.

Ostatnim zabiegiem będzie wykonanie retuszu warstwy malarskiej. Proponuje się wykonanie retuszu naśladowczego z opartego na spoiwie żywicznym.

Po wypunktowaniu obraz zostanie zawerniksowany werniksem końcowym damarowym w celu zabezpieczenia warstwy malarskiej i wyrównania optyki obrazu.

Następnie zostanie zamontowany w ramie.

(Sposób postępowania przy ramie obrazu jak przy pracach pozłotniczych.)

Przez cały czas trwania prac prowadzona będzie dokumentacja konserwatorska z przebiegu prac.


Dokładniejsze określenie metod i użytych do konserwacji środków może nastąpić po rozpoczęciu prac konserwatorskich i dokładnym rozpoznaniu obiektu.

Wszelkie zmiany dotyczące programu prac konserwatorskich będą konsultowane z właściwymi służbami konserwatorskimi.

PROGRAM PRAC

1. Badanie obiektu tj. dokładne określenie stopnia uszkodzenia warstwy malarskiej, obejrzenie obrazu w promieniach UV, określenie zakresu występowania ewentualnych reperacji malarskich i warstw werniksów.
2. Zabezpieczenie lica bibułą japońską (najbardziej zagrożonych fragmentów).
3. Demontaż obiektu,
4. Oczyszczenie odwrocia.
5. Zabezpieczenie odwrocia paraloidem B-44 lub woskiem mikrokrystalicznym.
6. Usunięcie zabezpieczenia z lica
7. Oczyszczenie warstwy malarskiej z pociemniałego werniksu i zabrudzeń mieszaninami rozpuszczalników, których proporcje dobierane będą doświadczalnie.
8. Podklejenie pęcherzy warstwy malarskiej kauterem i roztworem Bevy 371 w benzynie.
9. Prostowanie obrazu.
10. Zabezpieczenie warstwy malarskiej werniksem retuszerskim .
11. Założenie kitów epoksydowych.
12. Opracowanie powierzchni kitów tak, aby była ona identyczna z powierzchnią oryginału.
13. Wykonanie retuszu naśladowczego z opartego na spoiwie żywicznym.
14. Werniksowanie werniksem końcowym damarowym w celu zabezpieczenia warstwy malarskiej i wyrównania optyki obrazu.
15. Wykonanie prac pozłotniczych przy ramie ikony.

16. Wykonanie dokumentacji konserwatorskiej z przebiegu prac.


mgr Małgorzata Podgórska-Makal
nr dyplomu AŚP w Warszawie 4997
upr. konserwatorskie. 20/K/97
20-282 Lublin, ul. Królowej Jadwigi 6/7
tel. 501030663

Lublin 15.11.2014



Fot. Nr 1 – Ikona Chrystus Pantokrator z cerkwi prawosławnej p.w. Śś Pierwszych Apostołów Piotra I Pawła w Sosnowicy. Fragment. Wyk. Małgorzata Podgórska – Makal.

PROGRAM PRAC KONSERWATORSKICH :

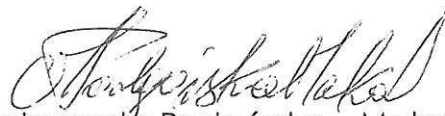
IKONA ŚW. ŁUKASZ EWANGELISTA

Z CERKWI PRAWOSŁAWNEJ P.W. ŚŚ PIERWSZYCH APOSTOŁÓW
PIOTRA I PAWŁA W SOSNOWICY

Powiat: parczewski

Gmina: Sosnowica

NR. REJ. ZABYTKÓW - **B/517**



Opr. Małgorzata Podgórska – Makal

Konserwator dzieł sztuki

Upr. konserwatorskie 20/K/97

nr dypl. ASP w Warszawie 4997

LUBLIN

LISTOPAD 2014

A. WNIOSKI I ZAŁOŻENIA KONSERWATORSKIE

- OPIS

Czas powstania –XIX / XX w
Styl – sztuka cerkiewna
Średnica ok. 100 cm
technika wykonania – olej na płótnie
Obraz w kształcie koła .

Święty ujęty do pasa, zwrócony w lewą stronę, ukazany „ en face” pochylony nad książką, którą przytrzymuje lewą ręką. Prawą dotyka brody . Twarz mężczyzny w średnim wieku, z długą, brązową brodą, okolona średniej długości włosami. Ubrany w bordową suknię z szerokimi rękawami. Na lewym ramieniu niebieski płaszcz. Tło szaroniebieskie. Wokół głowy złocisty nimb, Na wysokości głowy napis cyrylicą.

- STAN ZACHOWANIA I PRZYCZYNY ZNISZCZEŃ

Najbardziej palące jest w chwili obecnej zdjęcie obrazu i przechowanie go do momentu rozpoczęcia prac w miejscu dla niego bezpiecznym. Ikona zawieszona była pierwotnie na żaglu sklepienia za pomocą dwóch haków. Teraz wisi niepewnie na jednym haku, wysoko, zagrożone jest jej istnienie, i stwarza realne zagrożenie dla osób przechodzących pod spodem.

Stan techniczny ikony jest bardzo zły.

Ikona kwalifikuje się do przeprowadzenia pełnych zabiegów konserwatorskich i restauratorskich.

Obraz jest zakurzony i zabrudzony, werniks na powierzchni zmatowiał na skutek oddziaływania wysokiej wilgotności utrzymującej się we wnętrzu. Widać trzy spore pęknięcia płótna.

Na całej powierzchni widoczne są krakelury spowodowane pracą płótna na skutek zmian wilgotności we wnętrzu świątyni. Na brzegach występują znaczne wykruszenia warstwy malarskiej. W dolnej partii duży ubytek płótna. Powierzchnia ikony jest nierówna i pofalowana.

Konieczne jest wykonanie pełnej konserwacji technicznej i estetyzującej w celu przywrócenia pierwotnego wyglądu i funkcji obiektu.

C. PROPONOWANE POSTĘPOWANIE KONSERWATORSKIE

Niezbędne jest zbadanie obiektu tj. dokładne określenie stopnia uszkodzenia warstwy malarskiej, obejrzenie obrazu w promieniach UV w celu określenia zakresu występowania ewentualnych reperacji malarskich i warstw werniksów. Przed rozpoczęciem prac przy odwróciu należy zabezpieczyć lico bibułą japońską.

Ikone należy zdjąć z krosna, oczyścić z kurzu i zdezynfekować odwrócić.

Oczyszczenie odwrócia należy wykonać mechanicznie oraz chemicznie np. przy użyciu środków powierzchniowoczących po uprzednim sprawdzeniu stopnia wrażliwości płótna na wodę. W przypadku kiedy obraz okaże się wrażliwy na preparaty wodne, należy zastosować środki rozpuszczalnikowe lub gumkę w proszku.

Po oczyszczeniu odwrócia można wykonać sklejenie rozdartych partii obrazu oraz wkleić łaty z płótna identycznego jak oryginalne.

Łaty i rozdarcia należy skleić przy użyciu żywicy termoplastycznej Plextol B-500 lub Movilith i z zastosowaniem kautera.

Po usunięciu zabezpieczenia w postaci bibułki japońskiej z lica, przeprowadzone zostanie oczyszczanie warstwy malarskiej z rozłożonego werniksu i zabrudzeń. Oczyszczanie wykonane zostanie preparatami rozpuszczalnikowymi, których proporcje i skład dobierane będą doświadczalnie. Działanie ich przerywane będzie terpentyną balsamiczną. Do oczyszczania wariantowo zostanie zastosowany preparat Contrad 2000.

Użycie właściwej metody oczyszczania będzie determinowane jej skutecznością. Po oczyszczeniu podłoża, należy przeprowadzić zabieg prostowania obrazu pod obciążeniem.

Po wyprostowaniu powierzchni obrazu, przeprowadzona zostanie konsolidacja warstw malarskich poprzez nasączenie odwrocica roztworem Bevy 371 i przeprasowanie. Po konsolidacji możliwe będzie prostowanie obrazu na pomocniczych krosnach konserwatorskich, .

Należy rozważyć konieczność wykonania dublażu. \W przypadku kiedy płótno okaże się mocno osłabione, tj. wytrzymałość mechaniczna płótna nie pozwoli na późniejsze ponowne nabicie go na krosno, należy taki zabieg przeprowadzić. W przypadku kiedy wytrzymałość mechaniczna płótna będzie wystarczająca, niezbędne może okazać się wzmocnienie brzegów przez doklejenie pasów szarego płótna lnianego.

W przypadku podjęcia decyzji o dublażu, ikona zostanie zdublowana na nowe płótno przy pomocy żywicy termoplastycznej Beva 371.

Warstwę malarską należy po oczyszczeniu zabezpieczyć werniksem retuszerskim i wykonać kity w miejscach ubytków gruntu.

Na płótno założone zostaną kity emulsyjne kredowo-klejowe z dodatkiem oleju lnianego i terpentyny weneckiej, lub kity oparte na dyspersji akrylowej.

Powierzchnia kitów zostanie opracowana tak, aby była identyczna jak powierzchnia oryginału.

Po założeniu kitów, konieczne może okazać się ponowne przeprasowanie obrazu w celu lepszej konsolidacji założonych kitów z płótnem.

Po opracowaniu powierzchni kitów i ich zawerniksowaniu obraz zostanie naciągnięty na nowe krosno konserwatorskie.

Ostatnim zabiegiem będzie wykonanie retuszu warstwy malarskiej. Proponuje się wykonanie retuszu naśladowczego z opartego na spoiwie żywicznym.

Po wypunktowaniu obraz zostanie zawerniksowany werniksem końcowym damarowym w celu zabezpieczenia warstwy malarskiej i wyrównania optyki obrazu.

Przez cały czas trwania prac prowadzona będzie dokumentacja konserwatorska z przebiegu prac.


Dokładniejsze określenie metod i użytych do konserwacji środków może nastąpić po rozpoczęciu prac konserwatorskich i dokładnym rozpoznaniu obiektu.

Wszelkie zmiany dotyczące programu prac konserwatorskich będą konsultowane z właściwymi służbami konserwatorskimi.

PROGRAM PRAC

1. Badanie obiektu tj. dokładne określenie stopnia uszkodzenia warstwy malarskiej, obejrzenie obrazu w promieniach UV, określenie zakresu występowania ewentualnych reperacji malarskich i warstw werniksów.
2. Zabezpieczenie lica bibułką japońską.
3. Zdjęcie obrazu z krosna,
4. Oczyszczenie i dezynfekcja odwrocica.

5. Sklejenie rozdartych partii obrazu oraz wklejenie łań przy użyciu żywicy termoplastycznej Plextol B-500 lub Movilith i z zastosowaniem kautera.
6. Usunięcie zabezpieczenia z lica
7. Oczyszczenie warstwy malarskiej z pociemniałego werniksu i zabrudzeń mieszaninami rozpuszczalników, których proporcje dobierane będą doświadczalnie.
8. Zabezpieczenie warstwy malarskiej werniksem retuszera .
9. Prostowanie obrazu pod naciskiem i na pomocniczych krosnach.
10. Konsolidacja warstw malarskich poprzez nasączenie odwrocia roztworem Bevy 371.
11. Wzmocnienie brzegów pasami płótna lub dublowanie obrazu na nowe płótno przy pomocy żywicy termoplastycznej Beva 371
12. Założenie na licu konserwatorskich kitów emulsyjnych lub kitów opartych na dyspersji akrylowej.
13. Opracowanie powierzchni kitów tak, aby była ona identyczna z powierzchnią oryginału.
14. Założenie obrazu na nowe krosno konserwatorskie
15. Wykonanie retuszu naśladowczego warstwy malarskiej w technice żywicznej.
16. Werniksowanie końcowym werniksem damarowym w celu zabezpieczenia warstwy malarskiej i wyrównania optyki obrazu.
17. Wykonanie dokumentacji konserwatorskiej z przebiegu prac.


18. mgr. Małgorzata Podgórska-Makal
nr dyplomu ASP w Warszawie 4997
upr. konserwatorskie. 20/K/97
20-282 Lublin, ul. Królowej Jadwigi 6/7
tel. 501030663

Lublin 15.11.2014



Fot. Nr 1 – Ikona Łukasz Ewangelista z cerkwi prawosławnej p.w. Śś Pierwszych Apostołów Piotra i Pawła w Sosnowicy. Wyk. Małgorzata Podgórska - Makal.

PROGRAM PRAC KONSERWATORSKICH:




KOMINEK

Z CERKWI PRAWOSŁAWNEJ P.W. ŚŚ PIERWSZYCH APOSTOŁÓW
PIOTRA I PAWŁA W SOSNOWICY

Powiat: parczewski

Gmina: Sosnowica

NR. REJ. ZABYTKÓW - **B/517**



Opr. Małgorzata Podgórska – Makal
Konservator dzieł sztuki
Upr. konserwatorskie 20/K/97
nr dypl. ASP w Warszawie 4997

LUBLIN
LISTOPAD 2014

A. WNIOSKI I ZAŁOŻENIA KONSERWATORSKIE

- OPIS

Czas powstania – poł. XIX w

Styl – eklektyzm

Wym. 194 x 90 cm

technika wykonania – Kafle ceramiczne , żeliwo

Kompozycja osiowa

Kominek wprowadzony w ścianę, z białych, szkliwionych kafli, z wydatnym cokołem u dołu, zwieńczony pełnym ceramicznym belkowaniem. W partii cokołowej kafle płaskie berlińskie, wyżej kafle fazowane. Palenisko żeliwne, czarne z czaszą zabezpieczającą, zwieńczone półkoliście. Zwieńczenie w formie wydatnego gzymsu mocno profilowanego. Fryz zdobiony płyciną, w niej pionowe kanele, w centrum rozeta. Gzyms zamknięty pasem ornamentalnym w postaci liści wawrzynu. Zwieńczenie pomalowane srebrzonką i „Złotołem”

- STAN ZACHOWANIA I PRZYCZYNY ZNISZCZEŃ

Kominek wymaga przeprowadzenia zabiegów konserwatorskich i restauratorskich.

Białe ceramiczne kafle są popękane i połamane, dwa kafle są do wymiany, są zabrudzone i okopcone szczególnie w partii nad paleniskiem. Fuga jest zabrudzona, Palenisko zastąpione jest w górnej części żeliwną kopułką, zdobioną ornamentami wyciętą dekoracyjnie w dolnej części. Kafle w części środkowej prawdopodobnie późniejsze.

Fryz pierwotnie w kolorze jasnej terakoty, nieszkliwiony, obecnie przemalowany złotem i srebrzonką

Zniszczenia spowodowane są okresowym rozpalaniem ognia w palenisku kominka. Blacha w okolicy paleniska jest mocno skorodowana na co wpływ miała wysoka temperatura i wysoka wilgotność.

Prawdopodobnie nastąpi konieczność przebudowania kominka, tj. rozebrania i ponownego złożenia w pierwotnym układzie. Pozwoli to na dalsze korzystanie z funkcji grzewczych kominka.

Należy zrekonstruować prawdopodobnie pierwotnie istniejący grill w palenisku.

PROPONOWANE POSTĘPOWANIE KONSERWATORSKIE

Prawdopodobnie konieczne będzie rozebranie kominka po uprzednim zinventaryzowaniu wszystkich elementów w formie rysunkowej, fotograficznej i opisowej w postaci dokumentacji oraz w obiekcie.

Po rozebraniu niezbędne będzie oczyszczenie poszczególnych kafli, rozpoznanie ich stanu zachowania oraz powzięcie decyzji o wymianie najbardziej zniszczonych.

Konieczne jest dobranie właściwych wielkości, rodzajem szkliwa i kolorem szkliwa kafli do wymiany.

Fryz zostanie oczyszczony z przemalowań pastami do usuwania powłok olejnych np. Tirolakiem, Remosolem lub Witaf-em f-my Lewis. Do usuwania najbardziej opornych przemalowań użyty zostanie DMF. Działanie zmywaczy będzie przerywane benzyną lakową.

Działanie past i rozpuszczalników wspomagane zostanie strumieniem przegrzanej pary wodnej.

Części metalowe zostaną oczyszczone z produktów korozji, mechanicznie przy użyciu mikro piaskarki, strumieniem ścierniwa korundowego. Po oczyszczeniu powierzchnia zostanie pociągnięta roztworem tamiны w celu związania śladów korozji i zabezpieczona farbą antykorozyjną odporną na temperaturę w kolorze czarnym.

Następnie kominek powinien zostać zbudowany tak jak wyglądał pierwotnie. Czynność ta powinna być wykonana przez uprawnionego fachowca – zduna. Przy okazji należy sprawdzić drożność przewodów kominowych preczyścić je. Kafle białe, które są popękane, należy wymienić, kafle zwieńczenia opracować kolorystycznie zgodnie z pierwotną kolorystyką.

Ostatnią czynnością będzie staranne wykonanie fugi pomiędzy kafłami. Dokładniejsze określenie metod i użytych do konserwacji środków może nastąpić po rozpoczęciu prac konserwatorskich i dokładnym rozpoznaniu obiektu.

Proponuje się alternatywne wykorzystanie przy ponownym złożeniu kominka nowoczesnych systemów grzewczych, tak aby przy pełnym bezpieczeństwie korzystania był to obiekt użytkowy i funkcjonalny.

Przez cały czas trwania prac prowadzona będzie dokumentacja konserwatorska z przebiegu prac.

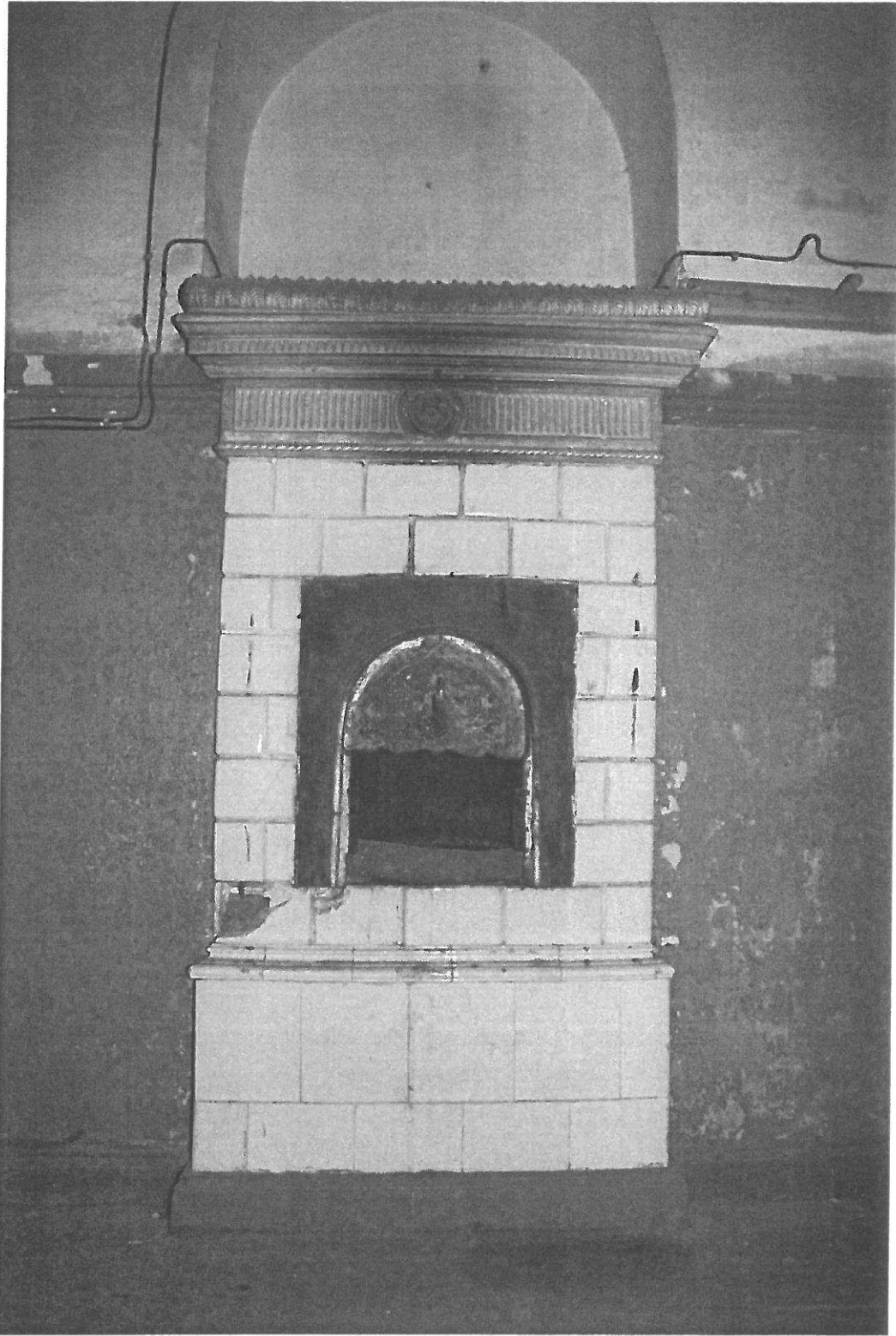
Wszelkie zmiany dotyczące programu prac konserwatorskich będą konsultowane z właściwymi służbami konserwatorskimi.

PROGRAM PRAC

1. Rozpoznanie obiektu.
2. Zinventaryzowanie wszystkich elementów w formie rysunkowej, fotograficznej i opisowej w postaci dokumentacji oraz w obiekcie.
3. Rozebranie kominka.
4. Oczyszczenie poszczególnych kafli, rozpoznanie ich stanu zachowania oraz powzięcie decyzji o wymianie najbardziej zniszczonych.
5. Oczyszczenie fryzu z przemalowań pastami do usuwania powłok olejnych np. Tirolakiem, Remosolem lub Witaf-em f-my Lewis wspomaganych przegrzaną parą wodną.
6. Mechaniczne oczyszczenie części metalowych mikro piaskarką z produktów korozji.
7. Zabezpieczenie antykorozyjne i pomalowanie farbą odporną na temperaturę części metalowych.
8. Ponowne złożenie kominka.
9. Pomalowanie kafli zwieńczenia zgodnie z pierwotną kolorystyką.
10. Wykonanie fugi i wykończenie kominka.
11. Wykonanie dokumentacji konserwatorskiej prowadzonych prac.


mgr Małgorzata Podgórska-Makal
nr dyplomu ASP w Warszawie 4997
upr. konserwatorskie. 20/K/97
20-282 Lublin, ul. Królowej Jadwigi 6/7
tel. 501030663

Lublin 30.11.2014



Fot. Nr 1. – Kominek w cerkwi prawosławnej p.w. Śś. Pierwszych Apostołów Piotra i Pawła w Sosnowicy. Fragment. Wyk. Małgorzata Podgórska - Makal.

